



associação académica da
faculdade de direito de lisboa

PLANO DE ACTIVIDADES E ORÇAMENTO

Direcção 2010/2011

Novembro de 2010



associação académica da
faculdade de direito de lisboa

Plano de Actividades e Orçamento

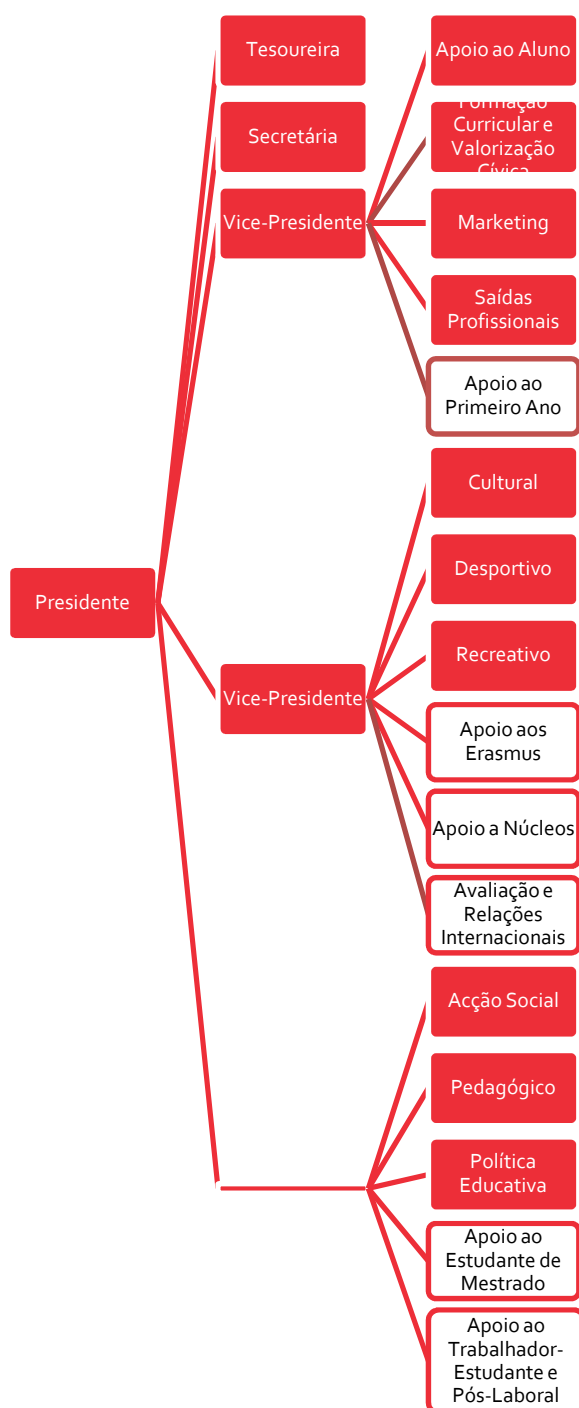
Direcção 2010/2011

Novembro de 2010

Índice

Orgânica da Direcção	2
Mensagem do Presidente.....	4
Apoio ao Aluno	6
Formação Curricular e Valorização Cívica	8
Marketing.....	9
Saídas Profissionais	10
Cultural.....	11
Desportivo.....	12
Recreativo	14
Acção Social.....	16
Pedagógico	18
Política Educativa	20
Apoio ao Primeiro Ano	22
Apoio ao Trabalhador-Estudante e Pós-Laboral	23
Apoio ao Estudante de Mestrado.....	24
Apoio aos <i>Erasmus</i>	26
Apoio aos Núcleos Autónomos	28
Avaliação e Relações Internacionais	29
Empresarial.....	30
Orçamento.....	32

Orgânica da Direcção





associação académica da
faculdade de direito de lisboa

Plano de Actividades e Orçamento Direcção 2010/2011

Novembro de 2010

Gonçalo Carrilho	
•Presidente	
Margarida Balseiro Lopes	
•Tesoureira	
Cátia Muchacho	
•Secretária	
Cristóvão Marques	
•Vice-Presidente	
Pedro Saraiva	
•Vice-Presidente	
Maria João Mendes	
•Vogal - Dep. Apoio ao Aluno	
João Tiaço Rebelo	
•Vogal - Dep. Formação Curricular e Valorização Cívica	
Carlota Pestana	
•Vogal - Dep. Marketing e Comunicação	
Raquel Nunes	
•Vogal - Dep. Saídas Profissionais	
Ana Teresa Serafina	
•Vogal - Dep. Cultural	
David Cardoso	
•Vogal - Dep. Desportivo	
Francisco Magalhães	
•Vogal - Dep. Recreativo	
Patrícia Cabral	
•Vogal - Dep. Acção Social	
Duarte Bucho	
•Vogal - Dep. Pedagógico	
Rafael Cláudio	
•Vogal - Dep. Política Educativa	
David Rodrigues	
•Coordenador - Gab. Apoio ao Primeiro Ano	
Luís Santos	
•Coordenador - Gab. Apoio ao Trabalhador-Estudante e Pós-Laboral	
Rita Lourenço	
•Coordenadora - Gab. Apoio ao Estudante de Mestrado	
Cristiana Correia	
•Coordenadora - Gab. de Apoio aos Erasmus	
Inês Alvoeiro	
•Coordenadora - Gab. de Apoio aos Núcleos Autónomos	
Tomás Maia	
•Coordenador - Gab. de Avaliação e Relações Internacionais	



associação académica da
faculdade de direito de lisboa

Mensagem do Presidente

Após um período conturbado da representação estudantil na Faculdade de Direito da Universidade de Lisboa (FDUL), e realizado o conseqüente acto eleitoral intercalar, a nova direcção da AAFDL tem agora condições para apresentar o plano de actividades e orçamento para os meses que se seguem, até Março de 2011.

É nossa intenção relançar a AAFDL a vários níveis: em primeiro lugar, no plano da Faculdade, defendendo de forma activa os direitos e interesses legítimos dos estudantes, de modo concertado com os representantes estudantis nos órgãos da Faculdade, e recorrendo a outros meios, como o Provedor do Estudante, se necessário. Pretendemos também estar fortemente presentes na representação ao nível da Universidade de Lisboa. Finalmente, e dado o peso da AAFDL no contexto nacional, pretendemos apresentar-nos nesse plano de forma preparada, sólida e construtiva.

No que se refere à Faculdade, e porque no nosso entendimento muito está por fazer, consideramos prioritário insistir na defesa de uma efectiva implementação do Processo de Bolonha. Observamos hoje que, passados alguns anos desde a implementação formal de Bolonha, muito ficou por fazer, sendo o actual plano de curso de licenciatura (1º ciclo) uma mera compactação do plano antigo, de 5 anos de licenciatura. A distribuição de créditos (ECTS) é elucidativa a esse propósito, não sendo feita qualquer distinção entre as diferentes cadeiras, algo que não se apresenta adequado à luz da finalidade da distribuição diversa de créditos, que consiste, por exemplo, no reflexo do trabalho dedicado pelo aluno à disciplina. Ainda neste âmbito, é notório que não houve por parte do corpo docente uma vontade em adaptar os *curricula* e os métodos de ensino e aprendizagem à nova realidade.

Consideramos igualmente de destacar a internacionalização: a Faculdade deve promover a mobilidade e o intercâmbio de docentes e estudantes, dinamizando os diversos programas existentes e divulgando os mesmos. Não devemos resistir ao contacto com realidades que poderão enriquecer fortemente a comunidade académica!

Preocupa-nos ainda a situação dos mestrados da FDUL: verifica-se que não têm merecido a atenção devida. Constatamos que o regulamento de avaliação é insuficiente, as turmas apresentam um número excessivo de alunos e os conteúdos leccionados repetem muitas vezes os da licenciatura. O valor da propina no caso dos mestrados profissionalizantes será também alvo da nossa atenção, na medida em que viola as disposições legais em vigor, bem como o despacho de 2010 do Conselho Geral da Universidade de Lisboa a este propósito.

Damos especial atenção aos trabalhadores-estudantes. É sabido que, nos últimos anos, tem aumentado o número de alunos com o estatuto de trabalhador-estudante a frequentar a faculdade. Por esse motivo, a AAFDL deve atentar especialmente a este grupo de colegas, designadamente defendendo a existência de uma época de exames específica, no mês de



associação académica da
faculdade de direito de lisboa

Plano de Actividades e Orçamento Direcção 2010/2011

Novembro de 2010

Setembro, e apelando ao funcionamento dos serviços da faculdade de modo acessível a todos.

Porque o tempo é de crise, não pode a faculdade permanecer indiferente às saídas profissionais. Tudo faremos para que funcione, finalmente, um gabinete de saídas profissionais na Faculdade de Direito, com o qual a AAFDL manterá relações, com o objectivo da sua dinamização.

No que se refere à representação nos contextos da Universidade e do País, estaremos empenhados na presença e participação nos fóruns da Associação Académica da Universidade de Lisboa, a qual se apresenta hoje consolidada financeira e politicamente, constituindo, por isso, um aliado importante na defesa dos interesses dos estudantes da Faculdade de Direito da Universidade de Lisboa; ao nível nacional, não deixaremos de tomar posição naquilo que se apresentar proeminente para os estudantes, nomeadamente no que se refere ao acesso às profissões.

Ao nível das actividades académicas, esperamos manter as tradições do departamento Recreativo e do Departamento Cultural, bem como impulsionar a prática desportiva. Os gabinetes de apoio aos *Erasmus* e de Avaliação e Relações Internacionais constituirão base fundamental na política de defesa da internacionalização *supra* referida.

No acompanhamento académico, pretendemos apostar no enriquecimento da formação académica, com actividades como os Jogos de Direito Civil. Nas saídas profissionais, realizaremos, a título de exemplo, a semana de saídas profissionais, de modo a aproximar os estudantes do mercado de trabalho. O novo departamento de Apoio ao Aluno pretende colmatar falhas passadas, nomeadamente no acompanhamento de queixas pedagógicas dos colegas.

Sendo o mandato apenas por cinco meses, apresentamos as propostas que se mostram concretizáveis neste período de tempo. Tudo faremos para as cumprir!

Pela Direcção da Associação Académica da Faculdade de Direito de Lisboa,

Gonçalo Carrilho



associação académica da
faculdade de direito de lisboa

Apoio ao Aluno

As dificuldades sentidas pelos alunos nos dias que correm, nas vertentes social, pedagógica e psicológica são gritantes. O Departamento de Apoio ao Aluno visa interagir com os demais a fim de rebater e diminuir essas mesmas contrariedades. Estudar e ingressar no ensino superior é essencial e enriquecedor, contudo, torna-se necessário, por vezes, uma intervenção a nível social e psicopedagógico nos discentes pelos mais variados motivos. Muitas vezes sentimos os obstáculos que nos são colocados e não temos pilar a que nos agarrar, o Apoio ao Aluno visa combater esses problemas.

Cabe, antes de mais, chegar e abarcar todas as situações que nos são postas, desde a vertente económica à social e à pedagógica, ou seja, é nuclear um acompanhamento permanente, uma orientação vocacionada, um apoio, tal como iniciativas de integração e de socialização, um maior dinamismo e uma maior aproximação da Associação para com os problemas dos alunos em que se possa discutir abertamente o que há mudar, o que se pode fazer, onde queremos chegar e como.

Desde alunos estrangeiros, aos trabalhadores-estudantes a alunos deslocados todos eles têm lugar na nossa Associação e o Departamento pretende promover a permanente conexão e ligação e, acima de tudo, um lugar onde os discentes se sintam bem e possam aceder sem qualquer complexo.

Bimestre Novembro | Dezembro

- Criar a Hora de Atendimento ao Aluno;
- Proceder à compilação de Exames, Testes, Casos Práticos, Perguntas de Orais e Bibliografia mais recomendada;
- Receber e reencaminhar as queixas pedagógicas;
- Efectivar a Página da Disciplina da UL Campus;
- Reactivar a utilização do fórum de discussão dos problemas sentidos pelos alunos, do site da AAFDL.

Trimestre Dezembro | Janeiro | Fevereiro

- Incentivar o alargamento dos horários das Secretaria, Biblioteca e Tesouraria;
- Reunir todos os esforços a fim de se conseguir a efectivação do Apoio Psicopedagógico;



associação académica da
faculdade de direito de lisboa

Plano de Actividades e Orçamento Direcção 2010/2011

Novembro de 2010

- Promover um Curso de Socorrismo leccionado pela Cruz Vermelha Portuguesa;
- Realizar o Open Day AAFDL.



associação académica da
faculdade de direito de lisboa

Formação Curricular e Valorização Cívica

A valorização dos alunos, quer pessoal, quer curricular, numa época de crise, é essencial. A formação jurídica é importante, mas também o é a participação atenta na sociedade.

A Formação Curricular permite aos alunos desenvolver aptidões e enriquecer a sua formação académica, alargando o leque de trunfos para o momento da selecção e comparação com outros candidatos. Procura-se garantir que as actividades extracurriculares complementem a formação obtida nas aulas, garantindo maior segurança para o embate com o mercado de trabalho.

Já a Valorização Cívica dos estudantes é tão ou mais importante para a construção de um cidadão responsável e participativo, atento aos problemas da sociedade dos dias de hoje. Os temas da ordem do dia serão mostrados nos mais diversos meios e nas mais diversas oportunidades, procurando garantir que os alunos da faculdade serão informados e proactivos na solução dos problemas do país, desenvolvendo o interesse activo a nível público e social, projectando a novos patamares o sentimento de responsabilidade cívica de cada um.

Bimestre Novembro | Dezembro

- Organizar a iniciativa da "Causa do Mês";
- Preparar os cursos de línguas do 2º semestre lectivo, alargando os idiomas disponíveis;
- Apoiar a compilação e organização das colectâneas de testes, exames e perguntas de orais para os alunos de todos os anos, em conjugação com o Departamento de Apoio ao Aluno e o Gabinete de Apoio ao Primeiro Ano;
- Criar um site/blog onde se disponibilizem dicas sobre métodos de estudo, trabalho de equipa, empreendedorismo e gestão de tempo;
- Divulgar uma lista de espaços de estudo na cidade de Lisboa.

Trimestre Janeiro | Fevereiro | Março

- Dinamizar a iniciativa da "Causa do Mês";
- Preparar os Jogos de Direito Civil e estudo da viabilidade dos Jogos de Direito Privado;
- Realizar exposições e conferências;
- Levar a cabo uma aproximação entre professores e estudantes através de uma nova plataforma online disponibilizada pela AAFDL.



associação académica da
faculdade de direito de lisboa

Marketing

O departamento de Marketing, além do seu trabalho transversal e contínuo com os restantes departamentos da Direcção, tem também a seu cargo a consolidação da imagem da AAFDL e respectiva projecção. Por este motivo, o seu trabalho chega diariamente ao conhecimento de todos os alunos da Faculdade.

Propomo-nos, assim, a:

- Reorganizar os placards e dispor a informação de forma organizada;
- Reformular os conteúdos da AAFDL TV, apostando em conteúdos mais interactivos, como vídeos e animações;
- Expor as senhas da secretaria e reprografia nos plasmas;
- Relançar a Newsletter com as actividades da Associação em formato digital;
- Celebração de novos protocolos que valorizem o cartão de sócio da AAFDL;
- Criação de um documento que apresente AAFDL e que inclua um guia de vantagens do associado;
- Renovar o Merchandising da AAFDL e respectivas actividades.



associação académica da
faculdade de direito de lisboa

Saídas Profissionais

A ligação ao mercado de trabalho é um dos principais objectivos deste mandato.

A procura do primeiro emprego nem sempre se afigura fácil. Nesse sentido, consideramos necessário um maior e melhor esclarecimento sobre diferentes perspectivas de empregabilidade em áreas menos divulgadas. Não obstante, assumiremos como premente o fortalecimento das relações da AAFDL com as principais entidades dos sectores profissionais mais procurados.

Tendo em conta que os primeiros alunos formados de acordo com o Plano de Estudos de Bolonha começam agora a chegar à vida activa, propomo-nos a esclarecer a Academia sobre as actuais opções para uma escolha prudente no final da Licenciatura.

Bimestre Novembro | Dezembro

- Realizar a Semana das Saídas Profissionais;
- Realizar a Feira do Emprego.

Trimestre Janeiro | Fevereiro | Março

- Realizar as Jornadas do Emprego;
- Criar a base de dados Emprego AAFDL;
- Criar o Boletim de Empregabilidade AAFDL;
- Organizar conferência "Mestrado Científico ou Profissionalizante: qual a opção certa para mim?";
- Organizar conferência "Mestrado ou Estágio: é necessário optar?";
- Organizar conferência "O que o mercado espera de mim?";
- Organizar conferência "Pro Bono e Responsabilidade Social.";
- Organizar Workshop "Interview Training";
- Organizar Workshop "Como construir o CV e a CA?".

A todo o tempo, divulgaremos todas as ofertas de estágio, pré-estágio, estágio de verão e programas de estágio no estrangeiro de que tivermos conhecimento e promoveremos a assinatura de novos protocolos.



associação académica da
faculdade de direito de lisboa

Cultural

O Departamento Cultural compromete-se, neste mandato, a realizar um conjunto de actividades que permitam a abordagem transversal a diferentes áreas, aliando a Cultura a uma vertente não só lúdica mas também social. Pretende-se assim trazer a Cultura para o dia-a-dia da Faculdade, relevando a sua importância na formação dos estudantes.

Neste sentido, propõem-se as seguintes actividades:

Bimestre Novembro | Dezembro

- Organizar uma Prova de Queijos e Vinhos;
- Organizar um Torneio de Sueca;
- Realizar uma Mostra de Artesanato;
- Estabelecer múltiplas parcerias para descontos em Teatro/Cinema;
- Realizar a iniciativa "Música nos Corredores" - pequenas actuações de alunos do Hot Clube Portugal na Faculdade;
- Lançar o Blog do Departamento Cultural;

Trimestre Janeiro | Fevereiro | Março

- Organizar a exposição "13º - A Igualdade na Arte", em colaboração com a ACANED;
- Realizar uma Prova de Queijos e Vinhos;
- Organizar uma Noite de Fados e Tunas, em conjunto com o departamento Recreativo;
- Organizar um Concurso de Poesia e Fotografia;
- Organizar um Concurso de Bandas;
- Publicitar eventos culturais externos;
- Averiguar a possibilidade de integrar um Sarau Académico AAFDL no âmbito do Centenário da Faculdade de Direito de Lisboa;
- Continuar a dar continuidade ao Projecto "Música nos Corredores";
- Realizar aulas experimentais de dança gratuitas;



associação académica da
faculdade de direito de lisboa

Desportivo

Cientes de que a Faculdade é, ao mesmo tempo, um pólo de desenvolvimento profissional e pessoal, pretendemos constituir um forte impulsionador da prática desportiva, proporcionando experiências únicas aos atletas.

Assim, no âmbito da gestão das equipas da AAFDL, propomo-nos a manter o modelo de gestão desportiva que assegure a ligação entre as equipas e a Direcção da AAFDL para que, em conjunto, enfrentem todos os desafios que surjam.

Por outro lado, continuaremos a proporcionar a todas as equipas as condições essenciais para a prática desportiva, procurando assegurar meios de financiamento alternativos para o Desporto.

Assim, comprometemo-nos a:

- Assegurar as inscrições de equipas e atletas nos Campeonatos Universitários de Lisboa (CUL) e no Torneio da Universidade de Lisboa (TUL);
- Garantir uma representação política efectiva na Associação Desportiva do Ensino Superior de Lisboa (ADESL);
- Acompanhar a actividade da Federação Académica de Desporto Universitário (FADU) e a implementação do Projecto Desportivo da Reitoria da Universidade de Lisboa;
- Colaborar com a Associação Académica da Universidade de Lisboa (AAUL) e com o Desporto da Universidade de Lisboa (DUL) na criação de selecções da Universidade de Lisboa.

Bimestre Novembro | Dezembro

- Transmitir via televisiva dos jogos mais importantes da Liga Portuguesa e Ligas Estrangeiras;
- Criar a agenda desportiva;
- Criar uma nova equipa desportiva da AAFDL, Equipa de Andebol;
- Assegurar a comparticipação de novos equipamentos desportivos;
- Assegurar uma estratégia de marketing, de forma a incentivar à prática desportiva, tanto a nível de participação como apoio, através da afixação de informação relativa às modalidades existentes.



associação académica da
faculdade de direito de lisboa

Plano de Actividades e Orçamento Direcção 2010/2011

Novembro de 2010

Trimestre Janeiro | Fevereiro | Março

- Avaliar em conjunto com as várias modalidades de uma possível participação em torneios internacionais;
- Organizar a Maratona de Futsal, integrada na Semana da Faculdade;
- Realizar um inquérito para averiguar quais as necessidades dos alunos em relação á prática desportiva;
- Organizar o Jantar do Desporto no Bar Novo, da Festa do Desporto.



associação académica da
faculdade de direito de lisboa

Recreativo

A Faculdade de Direito de Lisboa tem uma grande tradição no que diz respeito às suas actividades académicas, grande parte delas impulsionadas pelo Departamento Recreativo, motor de um conjunto de iniciativas que levam os alunos a explorar o outro lado da vida académica, o de lazer e convívio entre estudantes.

Em estreita colaboração com o Departamento Desportivo, Cultural, e com os Núcleos Autónomos da Faculdade de Direito de Lisboa, o Recreativo da AAFDL ambiciona construir um plano criativo e diversificado, atingindo deste modo todos os públicos.

Bimestre Novembro | Dezembro

- Iniciar a exibição dos Clássicos e Derbies das grandes ligas europeias, assim como jogos da Selecção Nacional;
- Realizar a Festa da Cerveja;
- Realizar um jantar comemorativo e Gala de Natal na Faculdade de Direito de Lisboa;
- Participar no Moche ao Caloiro;
- Realizar a AAFDL Snowtrip

Trimestre Janeiro | Fevereiro | Março

- Organizar a Festa Erasmus, em conjunto com o gabinete de Apoio aos Erasmus;
- Realizar um Jantar comemorativo e Gala de Centenário da Faculdade;
- Organizar a Semana da Faculdade:
 - Rally Tascas / Festa de 80's;
 - Festa Pimba/ Jantar do Caloiro;
 - Noite de Fados e Tunas, em conjunto com o departamento Cultural / Jantar de Erasmus, em conjunto com o gabinete de Apoio aos Erasmus;
 - Enterro do Caloiro com Mini – Festa da Cerveja;
 - Fim – de – Semana de Audiências;



associação académica da
faculdade de direito de lisboa

Plano de Actividades e Orçamento Direcção 2010/2011

Novembro de 2010

- Iniciar a exibição dos Clássicos e Derbies das grandes ligas europeias, assim como jogos da Selecção.



associação académica da
faculdade de direito de lisboa

Acção Social

No contexto actual de crise generalizada, o departamento de Acção Social da AAFDL ganha especial importância. Pretendemos, pois, ao longo deste mandato, não só manter algumas das iniciativas dos últimos anos, mas também realizar outras, de modo a dinamizar este departamento.

Assim, propomo-nos a:

- Acompanhar a aplicação das novas regras de bolsas;
- Manter um horário de atendimento na AAFDL;
- Afixar as ementas da cantina;
- Divulgar o horário de atendimento médico dos Serviços de Acção Social da Universidade de Lisboa;
- Institucionalizar a Biblioteca AAFDL.

Bimestre Novembro | Dezembro

- Realizar o concurso e posterior distribuição mensal de senhas de alimentação a alunos carenciados;
- Reorganizar e manter o estoque de primeiros socorros, disponível permanentemente aos alunos na AAFDL;
- Organizar uma conferência com o tema "Ser voluntário", convidando entidades que organizam missões de voluntariado a divulgar este trabalho e cativar novos membros;
- Promover uma acção de sensibilização na época natalícia, nomeadamente promovendo a recolha de alimentos e vestuário;
- Promover duas colheitas de sangue em colaboração com o Instituto Português do Sangue.



associação académica da
faculdade de direito de lisboa

Plano de Actividades e Orçamento Direcção 2010/2011

Novembro de 2010

Trimestre Janeiro | Fevereiro | Março

- Realizar a Semana da Acção Social, possibilitando eventos como:
 - Uma feira do livro usado;
 - Divulgação de instituições de solidariedade;
 - Angariação de bens direccionados a determinadas missões;
 - Recolha de donativos;
- Organizar de uma conferência temática de sensibilização para a solidariedade e voluntariado;
- Divulgar e promover a iniciativa “Missões Universitárias”, procurando dar início a este projecto na nossa Faculdade



associação académica da
faculdade de direito de lisboa

Pedagógico

O departamento Pedagógico merecerá no nosso mandato uma especial atenção, por considerarmos que é possível uma melhor defesa dos direitos e interesses legítimos dos estudantes, nas matérias aqui enquadráveis.

Assim, parece-nos importante:

- Alertar o corpo docente para a necessidade de reforçar o papel do Conselho Pedagógico, seguindo-se as recomendações da avaliação internacional feita à UL;
- Destacar à comunidade académica a importância de melhorar a sua competência pedagógica e de ensino;
- Propor alterações ao regulamento de avaliação, defendendo a valorização da avaliação contínua, e flexibilizando as épocas de exames;
- Defender o restabelecimento da época de trabalhador-estudante, em conjunto com os colegas que integram os conselhos Académico e Pedagógico e recorrendo, se necessário, ao Provedor do Estudante;
- Criar uma pasta com os elementos necessários às reuniões de Conselho Pedagógico, apostando, assim, na formação dos conselheiros estudantes;
- Fiscalizar as opções pedagógicas dos órgãos da Faculdade e as condutas dos docentes nessa matéria;
- Afixar informações relevantes sobre as reuniões do Conselho Pedagógico;
- Esgotados os meios disponíveis na Faculdade, recorrer ao Provedor do Estudante da Universidade de Lisboa, cujo papel tem sido pouco valorizado na Faculdade.

Bimestre Novembro | Dezembro

- Promover a eleição dos delegados de turma e subturma;
- Dinamizar reuniões com delegados de turma e/ou subturma;
- Reunir com os estudantes do Conselho Pedagógico para preparar as reuniões daquele órgão, designadamente no que se refere ao mapa de exames, às épocas especiais e às alterações ao regulamento de avaliação;
- Acompanhar os trabalhos do Conselho Pedagógico.

Trimestre Janeiro | Fevereiro | Março

- Realizar os inquéritos pedagógicos aos estudantes;



associação académica da
faculdade de direito de lisboa

Plano de Actividades e Orçamento Direcção 2010/2011

Novembro de 2010

- Elaborar um documento que faça o balanço da época de exames, para ser entregue ao Presidente do Conselho Pedagógico;
- Organizar, com a Faculdade, as Jornadas Pedagógicas;
- Reunir com os estudantes que integram o Conselho Pedagógico e com os delegados de turma e/ou subturma, fazendo o balanço do primeiro semestre e preparando o segundo semestre de aulas.



associação académica da
faculdade de direito de lisboa

Política Educativa

Atendendo às profundas alterações verificadas no Ensino Superior português nos últimos anos, designadamente pela implementação do Processo de Bolonha e do Regime Jurídico das Instituições de Ensino Superior, bem como pelas consequentes revisões estatutárias ao nível da Universidade e da Faculdade, cabe à AAFDL manter uma postura responsável, atenta e pró-activa, tanto ao nível interno, como ao nível nacional.

Deste modo, pretendemos, neste mandato, alertar a comunidade académica para a necessidade de se adaptar de forma efectiva aos desígnios de Bolonha, nomeadamente em matéria de plano de curso, distribuição de horas lectivas das cadeiras e dos créditos ECTS ou métodos de ensino e aprendizagem. Também aqui nos parece importante defender a promoção pela Faculdade de uma política de mobilidade de estudantes e docentes/investigadores, enquanto factor enriquecedor da Academia. Consideramos, por isso, de extrema importância a organização de um grande debate na Faculdade de Direito de Lisboa sobre a implementação deste Processo, o que faremos no mês de Fevereiro de 2011.

A Garantia de Qualidade será igualmente uma das prioridades da AAFDL, designadamente acompanhando-se os trabalhos e recomendações do Conselho de Garantia da Qualidade da UL, de modo a que se reflectam nas políticas internas da Faculdade. Trabalharemos, pois, sobre os dados obtidos através dos inquéritos elaborados pela Reitoria da Universidade. Estaremos fortemente empenhados nesta matéria, nomeadamente pela participação na Comissão de Avaliação Interna da Faculdade.

No âmbito da Associação Académica da Universidade de Lisboa (AAUL), pretendemos estar presentes nos seus fóruns (Assembleia Magna, Conselho-Geral e Comissão de Política Educativa), procurando, em conjunto, apresentar posições políticas dos estudantes da Universidade. O importante papel da AAUL hoje no movimento associativo nacional, torna indispensável uma participação ainda mais activa e consistente da AAFDL no seio da AAUL. Pretendemos acompanhar as eleições para os órgãos da AAUL, em Dezembro, defendendo um projecto que se mostre agregador e de continuação da consolidação da Associação.

Preocupam-nos ainda os problemas existentes no acesso à Ordem dos Advogados. Assim, e pelo facto de a AAFDL representar estudantes de Direito, potenciais interessados no exercício da advocacia, pretendemos:

- Observar e acompanhar os trabalhos da plataforma “União Nacional de Estudantes de Direito”, de modo a concertar com esta uma posição firme sobre o exame de acesso à Ordem dos Advogados;



associação académica da
faculdade de direito de lisboa

Plano de Actividades e Orçamento

Direcção 2010/2011

Novembro de 2010

- Participar nos protestos contra o exame de acesso à Ordem dos Advogados, agendados para o dia 26 de Novembro;

Pretendemos ainda proceder ao esclarecimento dos estudantes sobre temas-chave e legislação que digam respeito ao Ensino Superior, publicando documentos sucintos, a compilar no mês de Março num documento único.

Dada a fraca participação estudantil verificada nos últimos anos nos diversos fóruns e actividades associativas, é nossa intenção organizar um colóquio subordinado ao tema "Associativismo na actualidade".

Ao longo do mandato tentaremos apresentar e divulgar as nossas tomadas de posição, pelos diversos meios, acompanhando a agenda do Ensino Superior e fazendo sentir o peso da AAFDL nesse contexto.



associação académica da
faculdade de direito de lisboa

Apoio ao Primeiro Ano

Na sua integração no meio académico, os alunos do primeiro ano deparam-se, por vezes, com algumas questões, que se mostram normais na sua integração. Na conjuntura actual, devem ser salvaguardados os interesses dos alunos. Desta forma o gabinete de apoio ao primeiro ano, mostra-se disponível para sanar as questões que coloquem mais dificuldades aos alunos na continuação da sua integração, dando especial atenção ao esclarecimento efectivo dos alunos sobre o regulamento de avaliação, assim como a criação de visitas de formação que se integrem no programa das cadeiras.

Assim, propomo-nos a:

Bimestre Novembro | Dezembro

- Organizar uma colectânea de exames do 1º ano de anos anteriores;
- Esclarecer de dúvidas sobre regulamento de avaliação;
- Entregar panfletos, sobre algumas questões do regulamento de avaliação, depois de realizada a sessão de esclarecimento;
- Reestruturar o sítio da AAFDL na internet por forma ao acesso dos alunos do primeiro ano aos documentos do seu interesse ser facilitado;
- Publicar informações bibliográficas sobre os vários pontos da matéria presentes nos programas facilitando assim o estudo aos alunos do primeiro ano.

Trimestre Janeiro | Fevereiro | Março

- Criar uma colectânea de perguntas de orais;
- Realizar sessão de esclarecimento sobre maiores dificuldades sentidas na época de exames do 1º semestre;
- Organizar o Jantar do Caloiro.



associação académica da
faculdade de direito de lisboa

Apoio ao Trabalhador-Estudante e Pós-Laboral

Atendendo ao número crescente de alunos a frequentar o ensino nocturno da Faculdade de Direito, é de extrema relevância uma aproximação da AAFDL a este grupo de estudantes.

Assim, pretendemos dinamizar o Gabinete de Trabalhador-Estudante e Pós-Laboral, estabelecendo uma forte ligação com o Departamento Pedagógico, e considerando como prioridades os seguintes aspectos:

- Alertar a Faculdade para a necessidade de melhorar as condições existentes no turno da noite, designadamente pelo excesso de alunos por subturma, situação que se tem verificado nos últimos anos;
- Garantir uma época especial de exames para os trabalhadores-estudantes;
- Procurar viabilizar a aprovação de um regulamento de avaliação para os trabalhadores-estudantes, através do trabalho concertado com os estudantes conselheiros pedagógicos;
- Dinamizar o contacto "online" com o Gabinete, para que as queixas, questões e assuntos julgados pertinentes pelos estudantes da noite sejam encaminhados de forma célere;
- Exigir o alargamento do horário de funcionamento da Sala de Estudo até às 22h20m;
- Pressionar a Faculdade para que seja garantido o acesso aos serviços de secretaria em horário acessível aos estudantes da noite;
- Garantir, na AAFDL, o serviço de secretaria até que seja possível a concretização da proposta anterior;
- Defender a marcação de exames orais em horário pós-laboral.



associação académica da
faculdade de direito de lisboa

Apoio ao Estudante de Mestrado

A implementação do Processo de Bolonha representou, para as Instituições de Ensino Superior (IES), a adopção de um novo paradigma que as obrigou a, entre outras coisas, massificar o acesso e a frequência do ensino pós-graduado, em geral, e do 2.º ciclo (Mestrado), em especial.

A Faculdade não ficou indiferente a esta nova realidade, pelo que, nos últimos dois anos, o número de alunos que frequentam o Mestrado aumentou exponencialmente. No entanto, a atenção que é dispensada a este ciclo de estudos continua a ser residual – entendemos que a Faculdade não pode continuar a negligenciar o seu Mestrado e os seus mestrandos. A desejada integração plena da Faculdade no Espaço Europeu de Ensino Superior e a crescente concorrência de outras IES obriga-nos a reformular e reapostar nos nossos Mestrados.

Neste contexto, o Gabinete de Apoio aos Alunos de Mestrado chamou a si a responsabilidade de acompanhar, auxiliar e defender todos os alunos de Mestrado, independentemente de pertencerem à vertente profissionalizante ou à vertente científica.

Procuraremos exercer esta função através de um acompanhamento contínuo e presente dos alunos, actuando directamente junto do corpo discente e docente, ainda que não descurando o papel próprio que está reservado ao Conselho Académico, ao Conselho Pedagógico e ao Conselho Geral da Universidade de Lisboa (UL), bem como aos representantes dos estudantes nestes órgãos. Por fim, sempre que for necessário, não hesitaremos em recorrer ao Provedor do Estudante da UL.

Definimos seis prioridades para a nossa actuação:

- Restabelecer a legalidade no que diz respeito ao valor das propinas dos Mestrados, fixando-o no mesmo valor que a propina do 1.º ciclo (Licenciatura), em cumprimento do artigo 27.º, número 2, do Decreto-Lei n.º 74/2006, de 24 de Março;
- Discutir e rever o Regulamento de Avaliação de Mestrados Profissionalizantes (Regulamento). Neste contexto defendemos:
 - Que o Regulamento deve ser mais claro e abrangente, de forma a cobrir o máximo de situações possíveis e evitar a criação de regras *ad hoc* e extemporâneas;
 - Que qualquer aluno, independentemente da média final global, deve poder realizar orais de melhoria em época de recurso;



associação académica da
faculdade de direito de lisboa

Plano de Actividades e Orçamento

Direcção 2010/2011

Novembro de 2010

- A aplicação do tradicional método de avaliação contínua, ainda que reforçando a vertente prática relativamente ao que é feito na Licenciatura, nomeadamente através da obrigatoriedade de realização de simulações, jogos de direito, elaboração de peças processuais e contratos e participação em clínicas legais;
- A integração das regras de elaboração de trabalhos e de teses no Regulamento;
- A existência de dois turnos, sendo que o turno nocturno deverá ser num horário verdadeiramente pós-laboral;
- Estudar e discutir a possível revisão do Regulamento de Avaliação dos Mestrados Científicos, adaptando-o às necessidades dos alunos e modernizando-os;
- Criar um regulamento de acesso aos Mestrados que englobe tanto a vertente científica como a vertente profissionalizante;
- Reestruturar os planos de curso dos Mestrados, de forma a torná-los mais apelativos e úteis aos alunos, aproximando-os das áreas do direito que mais procura e utilidade têm no mercado de trabalho;
- Elaborar um conjunto de propostas e organizar actividades de promoção dos Mestrados;
- Apelar à disponibilização dos sumários das aulas, pelos docentes, na página da faculdade.



associação académica da
faculdade de direito de lisboa

Apoio aos Erasmus

Num mundo cada vez mais global, em que as fronteiras geográficas tendem a diluir-se, compete-nos contribuir para o esbatimento concomitante das diferenças culturais, através da partilha de experiências e conhecimento.

Para que os programas de mobilidade sejam mais do que um livre-trânsito concedido aos estudantes, para potenciar o diálogo entre culturas e sobretudo com o intuito de promover uma maior integração dos estudantes “incoming” e um apoio efectivo aos “out-going”, propomo-nos a:

Bimestre Novembro | Dezembro

- Manter o horário de atendimento ao estudante Erasmus;
- Estabelecer contacto com a ESN “Erasmus Student Network”, tendo em vista uma colaboração estreita com esta Instituição;
- Reedigir os Guias Check-in e Check-out Erasmus;
- Remodelar o blog para os alunos incoming;
- Criar uma base de dados electrónica de tutores;

Trimestre Janeiro | Fevereiro | Março

- Divulgar os programas de intercâmbio e Erasmus, mediante: A criação de uma página no site da AAFDL com informações básicas sobre as faculdades que celebraram protocolos com a FDUL e testemunhos de estudantes que tenham frequentado os programas, bem como através da realização de uma exposição na FDUL;
- Colaborar na realização da Semana Europa;
- Organização da Recepção ao aluno Erasmus, que incluirá, além da inscrição na FDUL e uma visita guiada às instalações, um roteiro turístico/lúdico pela cidade de Lisboa;
- Realizar uma festa Erasmus e de um jantar típico português em colaboração com os Núcleos e com o Departamento Recreativo, onde se irá sortear bilhetes de Intra-Rail para Estudantes Erasmus;



associação académica da
faculdade de direito de lisboa

Plano de Actividades e Orçamento Direcção 2010/2011

Novembro de 2010

- Promover a integração dos estudantes Erasmus em actividades coordenadas por outros Departamentos, nomeadamente em torneios desportivos, actividades culturais e recreativas.



associação académica da
faculdade de direito de lisboa

Apoio aos Núcleos Autónomos

Tendo consciência da importância dos núcleos autónomos na nossa Academia, urge dinamizar cada vez mais as suas actividades.

Para que tal seja possível é necessário igualmente fortalecer/fortificar a relação entre a AAFDL e os vários núcleos. A partir daqui será possível apresentar a toda a Academia e exterior, o trabalho realizado, que em muito enaltece a nossa Faculdade e sua Associação Académica.

Assim, propomo-nos a:

Bimestre Novembro | Dezembro

- Organizar a Semana dos Núcleos;
- Reunir com os representantes de todos os núcleos autónomos;
- Proceder à elaboração dos orçamentos dos núcleos, assim como efectivar o pagamento de subsídios;
- Elaborar um banco de informação sobre os núcleos.

Trimestre Janeiro | Fevereiro | Março

- Realizar de reuniões regulares com os núcleos;
- Avaliar a hipótese da realização de um evento baseado em serenatas;
- Organizar uma palestra/ debate sobre a tradição académica;
- Realizar uma serenata na Faculdade com participação das tunas.

Avaliação e Relações Internacionais

O Ensino Superior, com o Processo de Bolonha e a sua internacionalização, tem vindo a alterar as suas estruturas e o paradigma de funcionamento da FDL. Deste modo e tendo em consideração a necessidade de atender aos novos desafios que se colocam ao Ensino Superior e aos estudantes da nossa faculdade, o gabinete de avaliação e relações internacionais propõe-se a cumprir no mandato para que foi eleito, os seguintes pontos:

Bimestre Novembro | Dezembro

- Proceder ao levantamento da possibilidade junto dos conselheiros pedagógicos, e com a orientação do vogal do pedagógico, da realização dos inquéritos pedagógicos FDL;
- Reunir documentação essencial sobre a avaliação do Ensino Superior, da Universidade de Lisboa, como o *Self-Evaluation Report* da *European University Association*, da Faculdade Direito tais como o *Relatório de Auto-Avaliação da Faculdade de Direito* (2008), bem com da aplicação do processo de Bolonha, ao nível interno e externo, para estar disponível no site da AAFDL;
- Criar uma base de dados das Instituições de Ensino Superior de Direito Nacionais, partindo da análise da acreditação feita pela Agência de Avaliação e Acreditação do Ensino Superior (A3ES);
- Criar uma base de dados de Faculdades de Direito; dos seus eventuais estágios em Sociedades de Advogados, trabalhando em colaboração directa com o Departamento das Saídas Profissionais.

Trimestre Janeiro | Fevereiro | Março

- Elaborar um estudo comparativo sobre a aplicação (e avaliação) do Processo de Bolonha na Faculdade de Direito de Lisboa. Com posterior apresentação dos resultados;
- Realizar um concurso sobre Relações Internacionais, tendo em vista a visita a uma Instituição Europeia, procurando deste modo cultivar o interesse e o conhecimento de uma das mais importantes disciplinas, quer jurídica, quer social, quer económica;
- Organizar de uma Conferência com o seguinte tema "A importância das Nações Unidas no séc. XXI".



associação académica da
faculdade de direito de lisboa

Empresarial

A AAFDL possui um passado e uma organização com bastantes particularidades. A sua vertente editorial e comercial são de extrema importância, dotando a Associação Académica de uma dimensão empresarial, a par da dimensão associativa, mais conhecida dos estudantes, constituindo caso único no panorama associativo.

A AAFDL é actualmente uma das maiores editoras jurídicas do país, editando livros e outras publicações, na maior parte de docentes da FDL. Esta missão assume um papel de destaque na produção científica da nossa Escola. Já no âmbito da cooperação internacional, a AAFDL colabora de perto com os países africanos e com outras organizações no quadro das Nações Unidas. Destaca-se o facto de a AAFDL ter sido seleccionada como a entidade responsável pelo acervo jurídico do Centro de Estudos e Apoio às Reformas Legislativas da Faculdade de Direito de Bissau.

Para que tudo isto seja possível, a área empresarial da AAFDL é assegurada por uma dezena de funcionários, possuindo naturalmente uma gestão profissional.

Para que se tenha noção da sua dimensão, a AAFDL movimentava anualmente mais de 650.000€. Pelas suas responsabilidades académicas, patronais, sociais e políticas exige-se o maior dos cuidados na gestão e racionalização dos seus recursos financeiros.

Assim, a estrutura da Associação Académica obriga a que a respectiva área empresarial seja alvo de grande atenção por parte da Direcção.

Neste sentido, será da competência do Presidente e da Tesoureira a gestão desta área, a qual engloba a Direcção Editorial e Financeira e a Livraria.

É portanto imprescindível que a Direcção da Associação Académica assumira, desde o início, um papel pró-activo no acompanhamento desta área, resolvendo os vários desafios que forem surgindo e desenvolvendo as mais variadas actividades de cariz empresarial da Editora AAFDL.

Assumindo a definitiva mudança do paradigma da estrutura de cariz empresarial construímos um ambicioso plano de actividades para esta área:

1. Plano de Formação Contínua

Essencial para a reestruturação desta área será a aposta num plano de formação contínua para os funcionários da AAFDL, valorizando a sua própria estrutura.



associação académica da
faculdade de direito de lisboa

Decorrente deste plano estará a criação de um Gabinete de Manutenção e Informática que assuma a gestão de todos os equipamentos da Associação Académica.

2. Aprofundamento do Poder Editorial

Passo indispensável para a concretização deste plano de actividades será o reforço do poder editorial, através da diferenciação das colecções disponíveis na Editora.

Segmentando mercados será possível alcançar uma maior abrangência:

- Reforçando os protocolos de cooperação internacional e institucional;
- Estabelecendo parcerias com outras Faculdades de Direito, cativando novos autores e até mesmo estudando a edição conjunta de alguns temas;
- Cativando Professores da Faculdade a editar os seus manuais com a AAFDL, aprofundando um trabalho já realizado num passado recente;
- Estabelecendo um protocolo com a Faculdade para a publicação das Edições da FDL e de uma *newsletter científica*.

Associados a este projecto surgem:

- Dinamização da Livraria *On-Line* no sítio aafdl.pt;

3. Sistema de Gestão de Qualidade

Iniciando a implementação de mecanismos típicos de um sistema de gestão de qualidade total (estratégia de administração orientada para criar uma consciência de qualidade em todos os processos organizacionais), tendentes à melhoria da mesma, promoveremos o aumento da satisfação e da confiança dos alunos e outros clientes, aumentando a produtividade e melhorando a imagem e os processos, possibilitando fácil acesso a novos mercados.

4. Renegociação de Protocolos

Encetaremos negociações para aferir que protocolos foram e poderão ser benéficos para a AAFDL, tendo sempre em vista o superior interesse do Aluno. Procuraremos, pois, renovar os protocolos de cedência de espaços da Faculdade à AAFDL.



associação académica da
faculdade de direito de lisboa

Plano de Actividades e Orçamento Direcção 2010/2011

Novembro de 2010

Orçamento

Custos

Subcontratos - Produção Gráfica e Compras	30.000,00 €	
Gasóleo	375,00 €	
Ferramentas e Utensílios	100,00 €	
Material de Escritório e Consumíveis e Trabalhos Gráficos Internos	4.000,00 €	
Comunicações Telefónicas e Fax	2.500,00 €	
Correio	500,00 €	
TV Cabo	225,00 €	
Seguros	200,00 €	
Deslocações e Estadias (excluindo representação académica)	50,00 €	
Honorários	6.400,00 €	
	Recepção	1.500,00 €
	Designer	600,00 €
	Informática/Livraria On-line	3.300,00 €
	Encenador do Cénico	1.000,00 €
Honorários (Direitos de Autor)	12.500,00 €	
Trabalhos Especializados - Auditoria	15.000,00 €	
Conservação e Reparação	450,00 €	
Publicidade	1.500,00 €	
Limpeza, Higiene e Conforto	3.245,00 €	
Gestão Documental e Arquivo	250,00 €	
Contencioso e Notariado	1.700,00 €	
Fotocópias e Impressões Externas	750,00 €	
Rendas e Alugueres	1.000,00 €	
Chaves, Fechaduras e Diversos	250,00 €	
Imposto de Selo e Circulação	120,00 €	
Salários	63.445,02 €	
Encargos Sociais (Segurança Social)	10.885,64 €	
Outros Encargos (Retenções IRS)	8.756,00 €	
Quotizações APEL e CODIPOR	750,00 €	
Juros e Pagamento de Impostos de Serviços Bancários	450,00 €	
Comissões de Multibanco	1.250,00 €	



associação académica da
faculdade de direito de lisboa

Plano de Actividades e Orçamento

Direcção 2010/2011

Novembro de 2010

Apoio ao Aluno	1,000,00€	
Open Day		1,000,00€
Cartazes e Panfletos		<i>Imputados em material de escritório e consumíveis</i>
Formação Curricular e Valorização Cívica	9,150,00€	
II bloco de formação complementar		7,500,00€
Conferências		150,00 €
Jogos de Direito Civil		1,500,00€
Marketing	4,500,00€	
Merchandising		3,000,00€
AAF DL TV (instalação sistema senhas)		1,500,00€
Guia de vantagens de sócio		<i>Imputados em material de escritório e consumíveis</i>
Saídas Profissionais	500,00 €	
Semana das Saídas profissionais		250,00 €
Jornas do Emprego		250,00 €
Cultural	1,700,00€	
Noite de fados e tunas		400,00 €
Prova de queijos e vinhos		250,00 €
Mostra de artesanato		50,00 €
Sarau académico		300,00 €
Concursos		700,00 €
Desportivo	5,650,00€	
Treinadores		4,000,00€
Material desportivo diverso		500,00 €
Inscrição equipa andebol ADESL		350,00 €
Equipamentos		500,00 €
Outras despesas ADESL		300,00 €
Recreativo	42,000,00€	
Festa da Cerveja		13,000,00 €
Galas		6,000,00 €
Semana da Faculdade		20,000,00 €
Outras festas e actividades		3,000,00 €
Acção Social	1,625,00€	



associação académica da
faculdade de direito de lisboa

Plano de Actividades e Orçamento

Direcção 2010/2011

Novembro de 2010

Senhas de alimentação (subsidiadas)		1,500,00 €
Estojo de primeiros socorros		75,00 €
Conferências		50,00 €
Cartazes e Panfletos		<i>Imputados em material de escritório e consumíveis</i>
Pedagógico		
Cartazes e Panfletos		<i>Imputados em material de escritório e consumíveis</i>
Política Educativa	300,00 €	
Cartazes e Panfletos		<i>Imputados em material de escritório e consumíveis</i>
Conferências		50,00 €
Quotização - AAUL		250,00 €
Apoio ao Primeiro Ano		
Cartazes e Panfletos		<i>Imputados em material de escritório e consumíveis</i>
Apoio ao Trabalhador-Estudante e Pós-Laboral		
Cartazes e panfletos		<i>Imputados em material de escritório e consumíveis</i>
Apoio ao Estudante de Mestrado		
Cartazes e panfletos		<i>Imputados em material de escritório e consumíveis</i>
Apoio aos Erasmus	50,00 €	
Guia Check-In e Check-Out		<i>Imputados em material de escritório e consumíveis</i>
Exposição		50,00 €
Apoio aos Núcleos Autónomos	3,900,00€	
Apoio financeiro directo		3,800,00€



associação académica da
faculdade de direito de lisboa

Plano de Actividades e Orçamento Direcção 2010/2011

Novembro de 2010

	Conferência		100,00 €
Avaliação e Relações Internacionais		200,00 €	
	Conferência		200,00 €
Sub-Total		237.226,66€	
Despesas de Investimento Previstas		17.500,00 €	
	Carrinha Comercial		13.000,00 €
	Equipamento e Software Informático		4.500,00 €
Custos Totais		254,726,66€	



associação académica da
faculdade de direito de lisboa

Plano de Actividades e Orçamento Direcção 2010/2011

Novembro de 2010

Proveitos

Vendas e Prestações de Serviços	72.500,00 €	
Rendas das Concessões	39.589,55 €	
Compensação dos Contratos de Concessão	9.000,00 €	
Quotização de Sócios	1.125,00 €	
Aluguer de Cacifos	125,00 €	
Publicidade	2.500,00 €	
Protocolo CGD - Proporcional Anual	31.250,00 €	
Subsídio anual IPJ - Proporcional Anual	12.500,00 €	
Juros de Aplicações Financeiras	400,00 €	
Formação Curricular e Valorização Cívica	8,000,00€	
II bloco de formação complementar		8,000,00€
Recreativo	36,000,00€	
Festa da cerveja		11,000,00€
Galas		5,000,00€
Outras festas e actividades		3,000,00€
Semana da faculdade		17,000,00€
Total	212.989,55 €	