



associação académica da
faculdade de direito de lisboa

PLANO DE ACTIVIDADES E ORÇAMENTO

Direcção 2011/2012

Mai de 2011



Índice

Orgânica da Direcção	2
Mensagem do Presidente	Erro! Marcador não definido.
Apoio ao Aluno	7
Formação Curricular e Valorização Cívica	8
Marketing	10
Saídas Profissionais	12
Cultural	13
Desportivo	15
Recreativo	17
Acção Social	19
Pedagógico	22
Política Educativa	24
Investigação e Produção Jurídica	27
Apoio ao Primeiro Ano	28
Apoio ao Trabalhador-Estudante e Pós-Laboral	30
Apoio ao Estudante de Mestrado	31
Apoio aos <i>Erasmus</i>	33
Apoio aos Núcleos Autónomos	35
Relações Públicas e Empresariais	36
Avaliação e Relações Internacionais	38
Orçamento	40

Orgânica da Direcção

Gonçalo Carrilho	Presidente
Pedro Saraiva	Tesoureiro
Cátia Muchacho	Secretária
André Machado	Vice-Presidente Intervenção Académica
Catarina Teixeira	Vice-Presidente Acompanhamento Académico
Francisco Maqalhães	Vice-Presidente Actividades Académicas
Ana Luísa Fernandes	Vogal do Departamento Política Educativa
Patrícia Cabral	Vogal do Departamento de Acção Social
Hélder Correia	Vogal do Departamento Pedagógico
Carlota Pestana	Vogal do Departamento de Marketing
Pedro Silva	Vogal do Departamento de Saídas Profissionais
Maria da Fonseca	Vogal do Departamento de Apoio ao Aluno
Felisberto Martins	Vogal do Departamento Cultural
Marta Castro	Vogal do Departamento Desportivo
Nuno Pássaro	Vogal do Departamento Recreativo
Rui Cruz	Coordenador do Gabinete de Trabalhador Estudante e Pós-Laboral
Rita Lourenço	Coordenadora do Gabinete de Mestrados
Daniel Albino	Coordenador do Gabinete de Avaliação e Relações Internacionais
Vera Afonso	Coordenadora do Gabinete de Investigação e Produção Jurídica
Sara Garcia	Coordenadora do Gabinete de Apoio ao Primeiro Ano
Rita Cunha	Coordenadora do Gabinete de Formação Cívica e Valorização Curricular
Maria Ana Barata	Coordenadora do Gabinete de Erasmus
Luís Peixoto	Coordenador do Gabinete de Apoio aos Núcleos Autónomos
Constança Lopes da Costa	Coordenadora do Gabinete de Relações Públicas e Empresariais

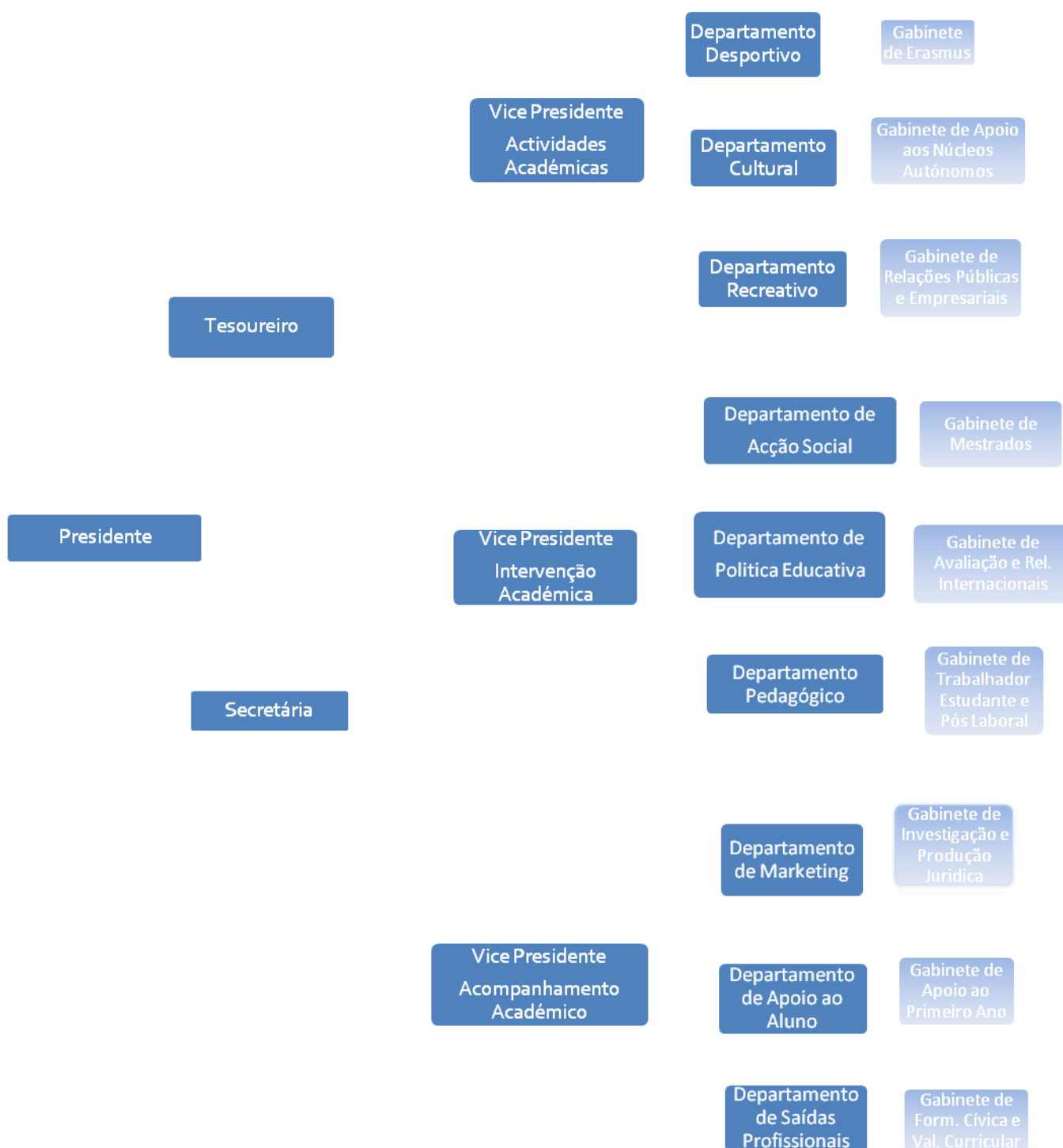


associação académica da
faculdade de direito de lisboa

Plano de Actividades e Orçamento

Direcção 2011/2012

Maio de 2011





associação académica da
faculdade de direito de lisboa

Mensagem do Presidente

Inicia-se mais um mandato da Direcção da Associação Académica da Faculdade de Direito de Lisboa (AAFDL), por período de um ano, em que se pretende consolidar e desenvolver o que foi feito entre Novembro de 2010 e Março de 2011.

São vários os desafios que se apresentam à nova Direcção, nas áreas da Intervenção, Acompanhamento e Actividades, mas também ao nível editorial.

Assim, no que diz respeito à **Intervenção Académica**, e tendo em conta a conjuntura nacional de crise, reflectida no Ensino Superior, estaremos fortemente empenhados na defesa de um regime de atribuição de bolsas mais justo e abrangente, tentando igualmente manter os apoios sociais da AAFDL e dinamizar outros, com entidades externas, sem esquecer a aproximação à Faculdade e à Universidade (UL).

Em relação à Ordem dos Advogados (OA), procuraremos estabelecer o diálogo com os responsáveis da Ordem, sensibilizando para os problemas vividos pelos estudantes de Direito, resultantes da política estabelecida pelo actual Bastonário. Atendendo à possibilidade de alteração dos Estatutos da Ordem, no sentido de exigência de mestrado para acesso à profissão, alertaremos os Grupos Parlamentares para a gravidade dessa alteração, sem esquecer todos os meios de que dispomos para evitar a concretização desse projecto.

Insistiremos na necessidade de uma abertura da Faculdade ao Processo de Bolonha, que se deve revelar na política de internacionalização, incentivadora da mobilidade de estudantes. Ademais, nesse contexto, consideramos urgente a alteração do plano de curso, desadequado e insatisfatório para a comunidade académica, tal como a distribuição de créditos ECTS, que não reflecte a quantidade de trabalho que cada unidade curricular exige relativamente ao volume global de trabalho necessário para concluir com êxito um ano de estudos, como deveria suceder. Também aí, repetidamente diremos que o processo de formação na Faculdade carece de mudanças, devendo centrar-se na aprendizagem e no estudante, nomeadamente pela reformulação do modelo de aula teórica.

No que diz respeito ao Departamento Pedagógico, a AAFDL manterá a coordenação da participação estudantil no Conselho Pedagógico da Faculdade, órgão muito importante na vida da Escola, que deve efectivar a sua actuação, pela deliberação sobre os assuntos da sua competência, como o regulamento de avaliação aplicável ao Mestrado Profissionalizante, ou a promoção da avaliação do desempenho pedagógico dos docentes e da publicação do manual de boas práticas pedagógicas.

Consideramos de importância maior a revitalização da Comissão de Avaliação Interna da Faculdade, que deverá aproximar-se do Conselho de Garantia da Qualidade da UL, abrindo a Academia às questões de política de garantia da qualidade e de avaliação.

Finalmente, manter-nos-emos fortemente empenhados na melhor representação dos colegas que frequentam o turno da noite, propondo o alargamento do horário da sala de estudo e dos serviços da Faculdade e mantendo o apoio da AAFDL, pelo gabinete de apoio aos estudantes do pós-laboral.

Ao nível do **Acompanhamento Académico**, as Saídas Profissionais serão uma prioridade, dada a inércia da Faculdade a esse respeito, e a carência de um bom apoio aos estudantes que ingressarão no mercado de trabalho. Atendendo à importância da feira de emprego, procuraremos reorganizar o evento, de modo a torná-lo mais atractivo para os estudantes.

A AAFDL, enquanto referência na representação estudantil, e as suas actividades, carecem de mais e melhor divulgação, pelo que o Departamento de Marketing apostará este ano no *merchandising*, sem esquecer os tradicionais meios de comunicação, e explorando a AAFDL TV.

No que às **Actividades Académicas** concerne, o plano que apresentamos foca os objectivos na manutenção das actividades recreativas tradicionais, como a Semana da Faculdade ou as festas da cerveja, sem esquecer a aposta no departamento cultural, com novas iniciativas previstas.

O apoio aos estudantes da Faculdade no estrangeiro, e a melhor recepção dos estudantes estrangeiros em Portugal serão igualmente uma prioridade no trabalho da AAFDL.

O surgimento de um novo gabinete, vocacionado para as relações externas, tem como objectivo a aproximação da AAFDL a outras entidades, por via de protocolos úteis à prestação de serviços, pela Associação, aos estudantes, e ao trabalho desenvolvido pelos diversos departamentos da Associação.

A AAFDL é uma das principais **editoras jurídicas** do país. No último mandato, a Direcção deu início a alterações importantes no funcionamento desse sector da Associação, de modo a que editora se apresente mais sólida para as exigências de um mercado editorial cada vez mais competitivo.

Nessa medida, no próximo ano, a Editora da AAFDL procurará centrar a sua actividade na edição das obras mais relevantes para os estudantes, na edição de trabalhos dos estudantes, e reforçar a edição de colectâneas de legislação a preços reduzidos.



associação académica da
faculdade de direito de lisboa

Plano de Actividades e Orçamento

Direcção 2011/2012

Maio de 2011

De modo a evitar os erros do passado, a Direcção coordenará atentamente os trabalhos da área editorial, reforçando a segregação de funções, para um melhor sistema de controlo interno da actividade e das diversas operações realizadas.

Submetemos à apreciação dos estudantes um plano de actividades que procura reflectir as preocupações de todos nós, enquanto estudantes do Ensino Superior, da Faculdade de Direito, sem contudo esquecer as demais vocações da AAFDL, ao nível da organização de eventos, da formação extra-curricular, ou da prestação de serviços, em diferentes áreas.

Pela Direcção da Associação Académica da Faculdade de Direito de Lisboa,

Gonçalo Carrilho

Apoio ao Aluno

São muitas as dificuldades sentidas pelos alunos na conjuntura actual, nomeadamente na área psicopedagógica, o que resulta na maioria dos casos no insucesso na vida Académica. O Departamento de Apoio ao Aluno visa precisamente colmatar estas barreiras, tentando integrar ao máximo os Alunos no Ensino Superior, nunca esquecendo de garantir a igualdade e acessibilidade para todos os que fazem parte da nossa Academia.

Sendo assim, o Apoio ao Aluno procura solucionar os problemas existentes na vertente social, económica, psicopedagógica, garantindo aos Alunos um acompanhamento permanente, sem excluir a valiosa contribuição de cada Aluno para o crescimento e maior aproximação possível com a Associação Académica.

O Apoio ao Aluno assume-se assim como um pilar da actuação académica, sendo o Estudante a prioridade e o centro de actuação da AAFDL.

Trimestre Maio | Junho | Julho

- Manutenção da hora de Atendimento ao Aluno;
- Colaboração e dinamização do trabalho do Instituto de Orientação Profissional UL, na Faculdade de Direito;
- Proceder à compilação de Exames/Testes/Perguntas de Orais e Bibliografia mais recomendada em colaboração com outros departamentos;
- Criação de uma área no site da AAFDL - "Fala com a Associação"

Quadrimestre Setembro | Outubro | Novembro | Dezembro

- Auxílio aos alunos com necessidades especiais de educação;
- Disponibilidade de Acompanhamento Psicopedagógico;
- Criação de um "Newsletter" do Departamento de Apoio ao Aluno;
- Programa de Tutoria

Trimestre Janeiro | Fevereiro | Março

- Realização do Open Day AAFDL;
- * FAQ (Frequently Asked Questions) do acompanhamento; académico: Perguntas e respostas a colocar no website da AAFDL que permitam o fácil acesso a várias informações relacionadas com o Regulamento de Avaliação, disciplinas optativas, links...

Formação Cívica e Valorização Curricular

Cientes das dificuldades que os estudantes terão de enfrentar quando ingressarem no cada vez mais exigente mercado de trabalho, consideramos fundamental o seu enriquecimento curricular, para garantir o máximo de oportunidades no momento do confronto com outros candidatos. Além disso, numa Faculdade que se pauta pelo rigor e excelência, revela-se crucial, a par de um bom desempenho curricular, a aquisição/aprofundamento de outras competências, extra-jurídicas.

No que toca à Formação Cívica, propomo-nos a consciencializar os alunos para temáticas actuais, para que sejam cidadãos atentos e informados. Assim, tornaremos mais simples e directo o acesso dos alunos a diversas actividades, como as acções de voluntariado, no sentido de construir uma cidadania mais responsável.

Trimestre Maio | Junho | Julho

- Organização da **Colectânea de Exames**, em colaboração com o Departamento de Apoio ao Aluno;
- Realização de um debate/tertúlia com tema a designar.

Trimestre Setembro | Outubro | Novembro

- Organização do **I Bloco de Formação Complementar** para o 1º semestre, incluindo:
 - o Workshop sobre oratória, questões pragmáticas de elaboração de currículos e preparação para entrevistas de emprego;
 - o Realização de algumas **conferências**, colocando à disposição dos alunos, antes das mesmas, o **inquérito online para escolha de temas**. Propomos alguns: A questão da prova em Direito (Processual Penal, Processual Civil), O papel da FDL na contestação à Ditadura – o movimento estudantil liderado por ex-alunos da FDL, tendo no entanto que ser analisada a sua viabilidade;
 - o Cursos de línguas, Informática e Medicina Legal;
- Jogos de Direito Civil II Edição
- Organização de algumas visitas a locais de relevo para os estudantes: Assembleia da República, no âmbito da unidade curricular de Direito Constitucional, Autoridade da Concorrência no âmbito de Direito da Economia, entre outros.



associação académica da
faculdade de direito de lisboa

Plano de Actividades e Orçamento

Direcção 2011/2012

Maio de 2011

- Promoção de **actividades de voluntariado**, valorizando-se o carácter solidário do aluno, o seu dinamismo e espírito empreendedor no trabalho em equipa;
- Fornecer e gerir uma **plataforma online**, onde se promoverá a interacção entre docentes e alunos, através da troca de materiais das diversas disciplinas curriculares e extra-curriculares;
- Organização da II Edição do Concurso em Homenagem ao Professor Doutor Jorge Miranda.

Trimestre Dezembro | Janeiro | Fevereiro

- Organização do **II Bloco de Formação Complementar**, relativo ao 2º semestre.
- Colaborar na criação da revista jurídica AAFDL com o gabinete de Investigação e Produção Jurídica e fomentar a participação dos alunos, através da exposição de trabalhos, com uma prévia selecção dos Professores.
- No seguimento da implementação da plataforma online, apostar na através troca de materiais das diversas disciplinas curriculares e extra-curriculares.

Marketing

Este departamento prossegue duas finalidades estruturantes para o seu sucesso enquanto motor da universalidade da Associação Académica: a publicidade e a prospecção e consolidação da marca AAFDL.

No âmbito da **publicidade**:

O sucesso de cada actividade passa pela recepção da publicidade pelos alunos. Por assim ser, foi realizado um trabalho bastante proficuo na potencialização dos recursos já disponíveis (plumas e placares). Pretende-se seguir a senha do sucesso já alcançado nesta área, alargando-o, agora, à exploração da vertente das tecnologias de informação e comunicação.

No que concerne à **prospecção e consolidação da marca AAFDL**:

Uma associação de estudantes com a dimensão social e empresarial da AAFDL necessita constantemente de estudar a possibilidade de procurar novos clientes e parceiros institucionais para projectar a sua marca nos mercados onde está inserida.

A imagem da Associação Académica tem, necessariamente, que corresponder às exigências dos seus sócios, projectar o seu referencial de excelência e acompanhar e apoiar as suas representações nas comunidades académica, civil e empresarial.

Para tal, propomo-nos a:

- Continuar a apostar na dinamização da AAFDLtv tornando-a cada vez mais um canal que sirva os alunos e a faculdade;
- Lançar concursos na AAFDLtv para oferta de material cedido pelos protocolos da AAFDL;
- Melhorar a organização e a selecção de informação distribuída pelos placares da faculdade, de forma a ser mais apelativa para os alunos;
- Lançar uma newsletter utilizando a base de dados da AAFDL;



- Continuar o alargamento da base de dados;
- Utilizar a rede móvel, mais precisamente o serviço SMS, como meio directo e rápido para a mobilização dos alunos;
- Criar um espólio de merchandising em várias vertentes:
 - Consumo útil dos alunos
 - Publicidade da marca aafdl,
 - Especifico para o programa Erasmus e alunos estrangeiros
 - Ligado às actividades da direcção
- Procurar novos Parceiros Institucionais;
- Alargar os Protocolos da AAFDL para aumentar as vantagens do cartão de sócio;
- Alargar os Protocolos da AAFDL utilizados no trabalho diário da mesma, de modo a agilizar e reduzir os seus custos.

Saídas Profissionais

O Departamento das Saídas Profissionais afirma-se como um dos pilares fundamentais da estrutura da Associação Académica, na sua prioridade absoluta de dar resposta às questões actuais que inquietam os estudantes em relação às carreiras e profissões. A actual situação do mercado de trabalho é sufocante, obriga a que a oferta seja cada vez mais reduzida e exigente, sendo a procura progressivamente excessiva e precária.

Queremos dar confiança aos futuros licenciados informando e esclarecendo sobre a oferta e oportunidades de emprego.

Trabalharemos no terreno e seremos um barómetro activo, quer externo, quer interno, que procurará saciar as necessidades actuais do mercado, e competir directamente com as faculdades concorrentes nas políticas de emprego.

Trimestre Maio | Junho | Julho 2011

- Início da formatação do projecto-piloto para as legal clinics;
- Apresentação do programa de eventos do mandato 2011/2012 juntos dos patrocinadores, sociedades, notários entre outros e iniciação das negociações para presenças na feira de emprego e jornadas de emprego na FDL;
- Realização do Inquérito online “Perspectivas Profissionais 2011” – Direcção a todos os estudantes finalistas, durante a época de exames. O fim é estatístico e destina-se a analisar a evolução das expectativas de quem sai da faculdade;
- Análise e fundação da base de dados “Perspectivas 2011”;
- Manutenção e negociações para novos protocolos relacionados com a bolsa de emprego;

Trimestre Outubro | Novembro | Dezembro 2011

- Realização da Feira de Emprego;
- Edição do “Guia das Carreiras” – Compilação explicativa das carreiras associadas ao mundo jurídico;
- Compilação dos exames de acesso à Ordem dos Advogados ;
- Colaboração com o Instituto de Orientação Profissional no apoio aos estudantes;



associação académica da
faculdade de direito de lisboa

Plano de Actividades e Orçamento Direcção 2011/2012

Maio de 2011

- Início das negociações e apresentação ao público do projecto “Legal Clinics” com o auxílio da experiencia realizada na Universidade Católica
- Negociações e renegociações das Bolsas de Emprego e novos patrocínios

Trimestre Janeiro | Fevereiro | Março 2012

- Realização das Jornadas de Emprego;
- Campanha publicitária “Estágios de Verão”;
- Ciclo de Conferências, entre elas: “Emprego Garantido – O que é que tem mais saída?”;
- Workshops:
 - Interview Training
 - Como construir um CV

Cultural

O departamento cultural compromete-se, neste mandato, a realizar um conjunto de actividades que abrangem diferentes áreas, aliando a cultura a uma vertente não só lúdica mas também social. Pretende-se promover o convívio entre os alunos na FDL, alargar o seu conhecimento no que respeita a outras culturas com uma maior interacção entre as mesmas. Pretenderemos dar continuidade ao bom trabalho realizado pela anterior direcção da AAFDL.

Trimestre Abril | Maio | Junho

- Prova de queijos e vinhos

Trimestre Setembro | Outubro | Novembro

- Organização da semana cultural, contemplando:
 - Exposições Gastronómicas
 - Feira de artesanato
 - Conversas de auditório
 - Noite de jazz, adoptando o modelo do café concerto
- Noite de Fados e Tunas, integrada da Quinzena do caloiro
- Concurso de Fotografia
- Edições de cinema

Trimestre Dezembro | Janeiro | Fevereiro

- Noite de artes e letras
- Dança nos corredores
- Concurso de Bandas

Desportivo

Cientes de que as experiências pessoais complementam a vida profissional, pretendemos incentivar fortemente à prática desportiva, proporcionando a todas as equipas as condições essenciais para assegurar a sua competitividade.

Vemos como necessário um acompanhamento contínuo destas equipas que carregam no peito o símbolo e as cores da AAFDL, de forma a garantir uma proximidade e uma ligação da Direcção às suas equipas.

Assim, temos como objectivos:

Bimestre Maio | Junho:

- Participação da equipa masculina e feminina no Troféu da Universidade de Lisboa (TUL);
- Participação no Torneio de Futebol 7;
- Realização da Gala do Desporto.

Trimestre Setembro | Outubro | Novembro:

- Promover o recrutamento de novos atletas no início do ano;
- Avaliar a possibilidade de recriar a equipa de Rugby masculina e criação de equipa de Rugby feminina;
- Promover o apoio dos alunos da Faculdade nos jogos das equipas AAFDL;
- Criação de um dossier de patrocínios para cada equipa desportiva AAFDL, em conjunto com o gabinete de relações públicas e empresariais;
- Dinamização das actividades de tarde na Beach party;
- Criar uma agenda desportiva com todos os jogos das equipas;
- Acompanhar a actividade da Federação Académica de Desporto Universitário (FADU);
- Criação, no site da AAFDL, de um separador destinado a vídeos, resultados e actualidade desportiva das equipas da AAFDL;
- Divulgar as equipas desportivas na AAFDLtv;



- Realização de um torneio de PES (Pro Evolution Soccer);
- Transmissão de jogos de relevo, nacionais e internacionais no Bar Velho.

Trimestre Dezembro | Janeiro | Fevereiro:

- Proceder à filmagem dos jogos das equipas e, mais tarde, produção dos filmes;
- Criar o dia do desporto na Faculdade;
- Realização de uma palestra no âmbito da liderança e da importância do desporto na formação profissional;
- Organização de workshops de artes marciais e defesa pessoal.

Bimestre Março | Abril:

- Avaliar em conjunto com as várias modalidades a possível participação em torneios internacionais;
- Realização de uma maratona de futsal, integrada na Semana da Faculdade;
- Organizar o Jantar do Desporto no Bar Novo, da Festa do Desporto;
- Assegurar a comparticipação da participação das equipas nos nacionais.



Recreativo

Este departamento tem a missão de proporcionar a todos os alunos momentos de lazer e divertimento, vitais na sua vida académica. De forma a dar azo a estas pretensões, a AAFDL deve encetar um plano baseado numa tripla vertente: recreativa, desportiva e cultural, em estrita relação com os Núcleos Autónomos.

Deve ainda, divulgar os valores da tradição académica, firmados num espírito criativo e arrojado, pois só deste modo pode almejar chegar a todos os públicos.

Trimestre Abril | Maio | Junho

- Semana Académica de Lisboa
- Gala do Desporto
- Festa " Nossa, Tudo isso?! "
- Festa da Cerveja

Trimestre Setembro | Outubro | Novembro

- Quinzena do Caloiro, contemplando:
- Beach Party
- Reentré Académica, Arraial do Caloiro
- Rally Tascas
- Jantar caloiro
- Mega Recepção ao Caloiro
- Fados e tunas
- Fim-de-semana caloiro
- Maratona Futsal



associação académica da
faculdade de direito de lisboa

Plano de Actividades e Orçamento Direcção 2011/2012

Maio de 2011

- Corrida de Karts
- Festa Cerveja
- Gala Reentré
- Festa Erasmus

Trimestre Dezembro | Janeiro | Fevereiro

- Gala de Natal
- III Moda FDL
- Semana da Faculdade, contemplando:
 - Festa de 80's
 - Noite de Fados e Tunas
 - Arraial Pimba
 - Enterro do Caloiro

Acção Social

O departamento de Acção Social carrega neste mandato o enorme peso das consequências de um regime de atribuição de bolsas menos justo, menos abrangente e menos organizado. Neste sentido, é da maior importância continuar a afirmação da nossa força política no contexto da representatividade estudantil nacional, bem como um especial reforço do sistema de apoio aos estudantes no plano interno.

Neste sentido, no mandato 2011-2012, propomo-nos a:

- Acompanhar atentamente o processo de **atribuição de bolsas**, em que pugnaremos tanto por um regime mais justo que não exclua estudantes carenciados com sucesso escolar, como pela legislação de um regulamento e término da análise dos processos em tempo adequado;
- Participar e divulgar o **Programa UL – Consciência Social**, continuando a representação dos nossos alunos na Comissão de Acompanhamento; ainda no mesmo âmbito, o incentivo à Faculdade para que sejam disponibilizadas mais vagas para **Bolsas de Mérito Social**;
- Reformular o *site* da AAFDL de forma a assegurar acessibilidade a importantes documentos sobre Acção Social, e ainda a implementação de uma **Plataforma de Alojamento** em Lisboa;
- Assegurar uma estreita ligação às **residências universitárias**, procurando responder de forma eficiente às particularidades que nestas se levantam;
- Criar um **sistema on-line de recepção de pedidos** de subsídios;
- Atribuir um **desconto para bolseiros** na aquisição do cartão de sócio AAFDL, de forma a obter descontos na Livraria AAFDL e acesso aos restantes protocolos;
- Aprovar um **Regulamento de Utilização da Biblioteca Jurídica AAFDL**, restringindo o acesso a manuais a estudantes com comprovadas carências económicas;
- Disponibilizar **merchandising “FDL Solidária”**, revertendo parte dos lucros a instituições de cariz social;
- Iniciar diligências no sentido de implementar um programa de **Mecenato Universitário**, que viabilizasse a atribuição de bolsas de mérito por entidades privadas;
- Lançar o projecto **“Faculdade Verde”**, em coordenação com o departamento de Política Educativa na sequência do já existente “Universidade Verde”;



- Manter e renovar o estojo de primeiros socorros;
- Divulgar activamente todos os projectos de solidariedade e voluntariado que se coadunem com o espírito da nossa Faculdade.

Trimestre Maio | Junho | Julho

- Distribuir um **Guia de Candidatura a Bolsa de Estudo**, em conjunto com a AAUL e os SASUL;
- Iniciar uma **Campanha do Papel**, visando a obtenção de receitas a afectar à aquisição de novos manuais para a Biblioteca Jurídica;
- Colaborar com a Associação Sorriso Solidário na divulgação do Cartão Solidário.

Quadrimestre Setembro | Outubro | Novembro | Dezembro

- Garantir presença na semana de recepção ao aluno e distribuição de um **Guia de Acção Social**, que disponibilize informação respeitante a todos os apoios directos ou indirectos que tanto a UL como a AAFDL proporcionem;
- Pugnar pela realização de um Dia de Acção Social, especialmente dirigido aos alunos que ingressam pela primeira vez no ensino superior, em colaboração com a AAUL e os SASUL;
- Organizar de um **colóquio** sobre Acção Social Directa, enquadrado no Ciclo de Debates de Política Educativa;
- Realizar o **concurso de atribuição de apoios indirectos**, para:
 - Senhas de alimentação;
 - Fotocópias;
 - Conjuntos de material escolar;
- Promover uma colheita de sangue em colaboração com o Instituto Português do Sangue e uma campanha de inscrição de dadores de medula óssea em coordenação com o Centro de Histocompatibilidade do Sul;
- Realizar a **Semana do Voluntariado e Solidariedade**, permitindo a presença de associações e instituições que divulguem os seus projectos e a atribuição de uma Bolsa de Mérito;



associação académica da
faculdade de direito de lisboa

Plano de Actividades e Orçamento Direcção 2011/2012

Maio de 2011

- Dinamizar uma acção de sensibilização na época natalícia, nomeadamente promovendo a recolha de alimentos e vestuário.

Trimestre Janeiro | Fevereiro | Março

- Dar continuidade às colheitas de sangue em colaboração com o Instituto Português do Sangue;
- Realizar a **Feira do Manual Sublinhado e do Livro Antigo**;
- Promover uma acção de sensibilização e de recolha de bens em período de Páscoa.

Pedagógico

A área de intervenção pedagógica merece uma grande preocupação da nossa parte e de todos os estudantes, e ainda mais nos tempos que hoje se vivem na Faculdade de Direito de Lisboa. A Associação Académica procurará defender sempre um ensino de excelência e qualidade, através de uma postura responsável mas corajosa no sentido de defesa dos interesses dos estudantes.

É pois essencial que todos nós, alunos, nos sintamos especialmente sensibilizados para estes assuntos. Estes são nucleares no dia-a-dia de todos os alunos desta casa.

Neste sentido, no mandato 2011-2012, propomo-nos a:

- Garantir uma maior comunicação entre os alunos e a associação que nos representa, nomeadamente na pessoa dos seus delegados de turma;
- Apostar fortemente no reforço do papel dos estudantes nos órgãos da Faculdade, concertando posições sempre que se assuma necessário;
- Exigir, no acompanhamento das épocas de exames, que os recursos sejam efectivamente apreciados pelo regente da Cadeira, assim como o cumprimento dos prazos de correcção de exames;
- Pugnar pela aprovação de um regimento do Conselho Pedagógico;
- Ponderar eventuais processos de revisão do regulamento de avaliação, afirmando fortemente na formação centrada no aluno, garantindo o debate alargado a toda a Academia;
- Ponderação e discussão sobre possíveis reestruturações no paradigma de aulas plenárias e aulas práticas;
- Criar fóruns de discussão e reflexão que incidam sobre a nossa Faculdade e os seus métodos de ensino, extraindo-se consequências práticas;
- Auscultar e colaborar com os conselheiros pedagógicos;
- Acompanhar as épocas de exames ou outras actividades lectivas, procurando uma grande proximidade com todos os colegas.



associação académica da
faculdade de direito de lisboa

Trimestre Maio | Junho | Julho

- Acompanhamento da época de exames

Quadrimestre Setembro | Outubro | Novembro | Dezembro

- Promover e dinamizar a eleição de delegados de subturma, essenciais para que se constituam canais de comunicação mais eficazes e céleres;
- Actualização do Manual de Boas Práticas Pedagógicas;
- Reedição, actualizada, do Guia Pedagógico da Faculdade de Direito de Lisboa

Trimestre Janeiro | Fevereiro | Março

- Acompanhamento da época de exames
- Realização das Jornadas Pedagógicas, em coordenação com a Faculdade e o Conselho Pedagógico.

Política Educativa

Ao Departamento de Política Educativa cabe, antes de mais, pensar o Ensino Superior (público, nomeadamente) – o que é, o que queremos que seja, o que fazer para o conseguirmos. A partir desta tarefa, a actividade desdobra-se em duas áreas de actuação que, embora necessariamente interligadas, conhecem alguma autonomia: a **vertente externa**, de ligação da AAFDL ao restante mundo do associativismo académico e das entidades que enquadram o Ensino Superior; e a **interna**, em que se espera a repercussão desse contacto na esfera da Faculdade, em coordenação com os outros Departamentos da vice-presidência da Intervenção Académica e com todos os representantes dos estudantes, quer nos órgãos da Faculdade, quer nos da Universidade.

Em relação a este último ponto, importa sublinhar que a **representação estudantil** é uma vitória que não podemos dar por garantida – temos que lutar pela sua manutenção e estar atentos, demonstrando sempre uma atitude séria e responsável.

Cabe a este Departamento discutir e fundar posições sobre todos os grandes temas que influenciam a vida académica e associativa – uns “clássicos”, mas longe de desmerecerem a nossa atenção em busca de novas soluções, como o **Financiamento do Ensino Superior Público**, a **Declaração de Bolonha** e o novo **Regime Jurídico das Instituições de Ensino Superior (RJIES)**; e outros que ganham especial relevância pela panorâmica actual, nomeadamente a **Acção Social**, a **Avaliação da Qualidade do Ensino Superior**, as **condições de acesso ao estágio da Ordem dos Advogados** e o **processo de Revisão Estatutária da Faculdade**.

Bolonha é um tema que não se esgota. Exige-se, a esse nível, elevar a discussão à dinâmica da acção educativa europeia e procurar:

- Novos modelos de organização e de ensino;
- Compreender o conceito de “pedagogia universitária”;
- Promover a mobilidade (de estudantes, de docentes/investigadores, de funcionários) e perceber quais as oportunidades que existem nesta área;
- Reanimar a discussão em torno da *diferenciação dos ECTS e da reestruturação do plano de curso*, apresentando propostas e fazendo pressão política.

A Acção Social, embora seja matéria de Departamento próprio, está intimamente ligada às questões de Financiamento do Ensino Superior, exigindo, por isso, uma coordenação muito atenta.

A Avaliação das Instituições do Ensino Superior é um tema sensível. Exige-se uma postura mais pró-activa e espera-se, acima de tudo, que as conclusões retiradas sirvam para tomar decisões. Esta será, pois, uma das prioridades da AAFDL, através do acompanhamento do trabalho do Conselho de Garantia da Qualidade da Universidade de Lisboa e da Comissão de Avaliação Interna da Faculdade, e do estudo atento das recomendações apresentadas.

Nestes e noutros temas, a representação da AAFDL requer, cada vez mais, articulação com a **Associação Académica da Universidade de Lisboa (AAUL)**, nomeadamente na preparação dos **Encontros Nacionais de Direcções Associativas (ENDA)**. A apresentação estratégica de posições políticas conjuntas dos estudantes da Universidade de Lisboa reforça essas mesmas posições. Apostamos na consolidação desta Associação no panorama do associativismo nacional e participaremos activamente nos seus fóruns de discussão.

Interessa, ainda, repensar a realidade das **federações de Direito**, bem como a representação da Faculdade nas mesmas.

A questão do acesso ao estágio da Ordem dos Advogados é um capítulo para o qual procuraremos encerramento justo, e, nesse sentido, tentaremos todas as vias de negociação possíveis.

A Academia está a passar por um momento importante, para o qual é necessário alertar os alunos. As diferentes propostas de alteração aos Estatutos que estão em cima da mesa e precisam do nosso parecer e atenção. Agora é a hora de o fazermos.

Um dos maiores desafios da AAFDL, no seu todo, é a **comunicação com os estudantes**. Neste sentido, e aproveitando todos os meios de divulgação à disposição (AAFDL TV, site, placards, facebook), propomo-nos a:

- Iniciar a tradição de divulgação de pequenos comunicados de informação regulares;
- Disponibilizar legislação e documentação relevante para as temáticas deste departamento e divulgar as tomadas de posição da AAFDL sobre os mesmos, quer internamente, quer junto da comunicação social;

Maio | Junho | Julho

- Divulgação e apoio ao evento **AmbientALL** – Comemoração do Dia do Ambiente da Universidade de Lisboa e lançamento da adaptação do projecto *Universidade Verde* à Faculdade (em coordenação com o Departamento de Acção Social);
- Levantamento da viabilidade da adesão a estruturas académicas federativas;
- Análise final e lançamento do **Guia de Política Educativa**.



associação académica da
faculdade de direito de lisboa

Setembro | Outubro | Novembro | Dezembro

- Ciclo de debates sobre Política Educativa, de preparação para os “Estados Gerais da Academia”;
- **Rever e actualizar a “Moção Global de Política Educativa”**, recolhendo contributos de todos os estudantes através de pequenos fóruns de debate e da composição de grupos de trabalho.

Janeiro | Fevereiro | Março

- Realização da iniciativa **“Estados Gerais da Academia – Jornadas de Política Educativa”**, com a participação de entidades externas e aberto a toda a comunidade académica.
- Apresentação e votação, em sede de Reunião Geral de Alunos, do resultado da revisão e actualização da “Moção Global de Política Educativa”.

Investigação e Produção Jurídica:

A criação deste gabinete pretende dar resposta a preocupações nucleares verificadas no âmbito da falta de incentivo e base logística de suporte à investigação jurídica aprofundada. Assim sendo, visará a angariação de mecanismos necessários conducentes a fomentar a investigação levada a cabo pelo aluno, respectiva publicitação à Academia e reconhecimento, mediante formas de premiação. Para tal, terá como pedra basilar a Revista jurídica e peso editorial da AAFDL, assente nos esforços promovidos em conjunto entre professores e alunos.

Deste modo propomos o seguinte plano de actividades:

Trimestre Abril | Maio | Junho

- Recolha, estudo e selecção das disciplinas integrantes da Licenciatura (1º ciclo) carecidas de publicações, a nível de exposição teórica e prática das matérias, com enfoque para a compilação de casos práticos desenvolvidos e de jurisprudência seleccionada;
- Estabelecer relações institucionais com demais Revistas jurídicas;
- Criação de parcerias com outras Faculdades de Direito;

Trimestre Setembro | Outubro | Novembro

- Prospecção na área dos Mestrados (2º ciclo) e incidência nos relatórios de mestrado;
- Institucionalizar protocolos com a Faculdade, Institutos, outras entidades externas;
- Abertura de concursos para a publicação de trabalhos (monografias, temas de provas orais, temáticas abordadas por mote próprio do aluno) a serem publicados na Revista jurídica;

Quadrimestre Dezembro | Janeiro | Fevereiro | Março

- Promover a realização de apresentações interactivas, debates, de modo a que os autores possam divulgar os seus artigos;
- Divulgação e publicação dos trabalhos na Revista jurídica;
- Publicação das colectâneas;
- Edição sob a égide da Editora jurídica da AAFDL dos relatórios de mestrado pré-seleccionados.

Apoio ao Primeiro Ano

O Gabinete de Apoio ao Primeiro Ano faz o primeiro contacto com os alunos que ingressam na nossa faculdade, e assegura um acompanhamento constante e atento ao longo de todo o ano, fulcral na integração dos mesmos nesta instituição.

É nosso objectivo primordial fazer face às dificuldades com que os novos alunos se deparam à chegada, procurando dar-lhes a segurança que necessitam numa primeira fase. Pretendemos que estes contactem com a Associação Académica sem receios, se revejam nas diversas actividades e projectos da mesma e que nesta queiram participar activamente.

Trimestre Maio | Junho | Julho

- Organizar o Jantar do caloiro (26 de Maio) ;
- Actualizar a colectânea de testes escritos;
- -Realização de uma conferência sobre as orais e épocas de recuso juntamente com o departamento pedagógico;

Quadrimestre Setembro | Outubro | Novembro | Dezembro

- Elaborar e distribuir o Guia do Caloiro;
- Na altura das inscrições, realizar uma visita guiada à Faculdade, mostrando-lhes todos os serviços de que podem usufruir;
- Organizar com o departamento recreativo o jantar do Caloiro e respectivo fim-de-semana ;
- Apoiar os alunos que ingressam em 2ª fase ;
- Estabelecer uma hora semanal de apoio ao aluno do 1ºano na AAFDL;
- Disponibilizar um e-mail para receber dúvidas e sugestões ;
- Organizar uma sessão de esclarecimento sobre o regulamento de avaliação e o funcionamento geral da faculdade;
- Propiciar uma visita ao Tribunal Constitucional, em colaboração com o departamento de Formação Cívica e Valorização Curricular.



- Criar o espaço GAPA no site da AAFDL com o seguinte conteúdo:
 - Actualização das colectâneas de exames escritos, perguntas de orais e testes;
 - Informações bibliográficas sobre as matérias leccionadas nos programas;
 - Horários de funcionamento de bibliotecas e outros espaços de estudo; refeitórios, residências universitárias;
 - Publicidade relativa à entrada no mercado de trabalho dos novos juristas.

Trimestre Janeiro | Fevereiro | Março

- Participar na Feira das Universidades (spot/futurália);
- Organizar uma visita ao Parlamento e aos Arquivos da Torre do Tombo;
- Realizar o segundo jantar do caloiro.

Apoio ao Trabalhador-Estudante e Pós-Laboral

Tendo em conta o número crescente de alunos a frequentar o curso pós-laboral da Faculdade de Direito de Lisboa e as circunstâncias específicas dos trabalhadores-estudantes, é de extrema relevância uma maior aproximação da AAFDL a este grupo de estudantes.

Assim, pretendemos dinamizar o Gabinete Apoio ao Aluno Trabalhador-Estudante e Pós-Laboral, com o objectivo de procurar uma maior igualdade entre o ensino diurno e o ensino nocturno, considerando como prioridades os aspectos em baixo enunciados.

Neste sentido, no mandato 2011-2012, propomo-nos a:

- Alertar a Faculdade para a necessidade de melhorar as condições existentes no turno da noite, designadamente pelo excesso de alunos por subturma, situação que se tem agravado nos últimos anos;
- Garantir uma época especial de exames em Setembro para os trabalhadores-estudantes, procurando consagrá-la nos instrumentos indicados;
- Dinamizar o contacto "online" com a AAFDL, para que as queixas, questões e assuntos julgados pertinentes pelos estudantes da noite sejam encaminhados de forma célere, nomeadamente através do correio electrónico do responsável pelo Gabinete, que será o elo de ligação entre os alunos e a AAFDL;
- Exigir o alargamento do horário de funcionamento da Sala de Estudo até às 22h20m;
- Pressionar a Faculdade para que seja garantido o acesso aos serviços de secretaria em horário acessível aos estudantes do turno pós-laboral;
- Assegurar o acesso aos serviços de secretaria da Faculdade, através dos serviços da AAFDL, até que a Faculdade o assumia;
- Dinamizar o Conselho de delegados de turma do turno pós-laboral, criando um canal de comunicação mais formal e regular.

Apoio ao Estudante de Mestrado

A implementação do Processo de Bolonha representou, para as Instituições de Ensino Superior (IES), a adopção de um novo paradigma que as obrigou a, entre outras coisas, massificar o acesso e a frequência do ensino pós-graduado, em geral, e do 2.º ciclo (Mestrado), em especial.

Esta massificação resultou numa desorganização total dos Cursos de Mestrado, especialmente visível no Curso de Mestrado Profissionalizante.

Neste contexto, o Gabinete de Apoio aos Alunos de Mestrado chamou a si a responsabilidade de acompanhar, auxiliar e defender todos os alunos de 2º Ciclo, independentemente de pertencerem à vertente profissionalizante ou à vertente científica.

Acreditamos que os Cursos de Mestrado e, acima de tudo, os Mestrandos não podem ser negligenciados, assim pretendemos assumir um papel pró-activo na defesa da qualidade de ensino e na defesa das garantias dos alunos.

Procuraremos exercer esta função através de um acompanhamento contínuo e presente, actuando directamente junto do corpo discente e docente, ainda que não descurando o papel próprio que está reservado ao Conselho Académico, ao Conselho Pedagógico e ao Conselho Geral da Universidade de Lisboa (UL), bem como aos representantes dos estudantes nestes órgãos. Por fim, sempre que for necessário, não hesitaremos em recorrer ao Provedor do Estudante da UL.

Neste sentido, no mandato 2011/2012, propomo-nos a:

- Discutir e pugnar por uma revisão do Regulamento de Avaliação de Mestrados Científicos. Neste contexto defendemos:
 - a adaptação e actualização do Curso de Mestrado Científico às novas exigências;
 - a criação de linhas orientadoras no que diz respeito ao regime de avaliação, de forma a uniformizá-lo entre os vários cursos de Mestrado e entre as várias disciplinas, permitindo aos alunos uma melhor gestão de tempo;
 - que o Mestrado Científico deve assentar numa verdadeira relação de orientação entre Professor e Mestrando, preenchendo, assim, as necessidades de cada aluno de forma individual;
 - que as condições de acesso ao Mestrado Científico devem atribuir prioridade aos alunos licenciados na Faculdade de Direito da Universidade de Lisboa;



- a abertura de novos Cursos de Mestrado Científico, verdadeiramente essenciais.
- Defender a reestruturação dos planos de curso dos Mestrados Profissionalizantes, tornando-os mais apelativos e úteis aos alunos, evitando a repetição de matérias próprias da Licenciatura em sede de Mestrado;
- Criar regras de acesso ao Mestrado Profissionalizante (*Numerus Clausus*), promovendo a excelência dos alunos, bem como estabelecer um número máximo de alunos por turma;
- Defender uma alteração profunda ao Regulamento de Avaliação do Mestrado Profissionalizante, especialmente no que diz respeito às garantias dos estudantes, bem como no que diz respeito aos métodos de avaliação;
- Estudar a possibilidade de criação de dois regimes: horário diurno e pós-laboral;
- Colaborar de forma contínua com o Gabinete de Estudos Pós-Graduados da Faculdade de Direito de Lisboa.

Apoio aos Erasmus

A era da globalização trouxe consigo a quase-invisibilidade das fronteiras geográficas para os estudantes do Ensino Superior. Cabe-nos a nós tornar invisíveis as diferenças culturais em prol de um ambiente saudável e variado no interior da Academia.

Visando tirar partido das fantásticas ofertas dos programas de mobilidade, bem como atenuar os aspectos que tenham de menos positivos, o Gabinete Erasmus pretende integrar aqueles que chegam e informar aqueles que desejam aventurar-se.

Para tal, propomo-nos a:

- Zelar por cumprir a manutenção de um horário de atendimento de forma a colmatar todas as falhas de comunicação existentes e a falta de um atendimento personalizado, e esclarecendo todas as dúvidas sobre os Programas de mobilidade, integrados pela FDUL;
- Reforçar a aposta na zona dedicada aos Erasmus no site aafdl.pt, continuando a incluir os testemunhos de estudantes que tenham frequentado os programas e fornecer as informações básicas sobre as faculdades a que os alunos da FDUL possam ter acesso;
- Mostrarmo-nos disponíveis para a colaboração com o gabinete Erasmus da FDUL.
- Organização da Recepção ao aluno Erasmus: inscrição, visita guiadas às instalações da FDUL, realização do Peddy-Paper em Lisboa com lanche incluído, realizando-se a mesma em Setembro e em Janeiro;
- Realização de uma Festa Erasmus e de um jantar típico português em colaboração com o Recreativo e a ELSA FDL, com sorteio de bilhetes de Intra-Rail ou de vouchers "Vida é bela" com dormidas em várias regiões de Portugal, com uma edição por semestre;
- Promover a integração dos estudantes Erasmus em actividades coordenadas por outros Departamentos nomeadamente em torneios desportivos, actividades culturais e recreativas;
- Divulgar as aulas de português disponíveis na Faculdade de Letras, fazendo o possível por rever o Protocolo, de forma a garantir a possibilidade de inclusão de todos os estudantes Erasmus nas mesmas;



- Continuação da iniciativa do "apadrinhamento Erasmus", como forma de interacção entre estudantes da FDL e estudantes ERASMUS. Apostar na sua divulgação e pensar em mecanismos de atracção para que os estudantes da FDUL queiram participar nesta iniciativa;
- Permitir a participação dos alunos Erasmus nas iniciativas organizadas pela AAFDL que os possam incluir;
- Realização de uma Sessão de esclarecimento sobre os Programas de mobilidade, aos quais a FDUL tenha aderido, de forma a informar os alunos da FDUL antes do fim do prazo de candidaturas;
- Zelar por cumprir a manutenção de um horário de atendimento de forma a colmatar todas as falhas de comunicação existentes e a falta de um atendimento personalizado, e esclarecendo todas as dúvidas sobre os Programas de mobilidade, integrados pela FDUL;
- Reforçar a aposta na zona dedicada aos Erasmus no site aafdl.pt, continuando a incluir os testemunhos de estudantes que tenham frequentado os programas e fornecer as informações básicas sobre as faculdades a que os alunos da FDUL possam ter acesso.

Apoio aos Núcleos Autónomos

O Gabinete de Apoio aos Núcleos Autónomos desempenha um papel fundamental no quotidiano dos núcleos autónomos no que respeita ao suporte e coordenação dos mesmos. Consequentemente assumirá uma atitude empreendedora, solidária e de incentivo aos núcleos da Associação Académica da Faculdade de Direito de Lisboa.

Nesse sentido, o Gabinete compromete-se a:

- Impulsionar a criação de um núcleo responsável pela gestão da Rádio Aafdl;
- Organização de uma palestra sobre a importância e história dos núcleos na Faculdade de Direito de Lisboa;
- Realização da Semana dos Núcleos;
- Aumentar a publicitação dos Núcleos na recepção ao caloiro por parte da Aafdl, aumentando a adesão aos mesmos;
- Dinamizar os núcleos de modo a integrá-los no quotidiano da Academia, através de uma integração nas actividades da Aafdl;
- Avaliar, juntamente com os núcleos, a possibilidade da realização de uma festa núcleos, que permita a angariação de fundos;
- Manter a realização de reuniões regulares com os núcleos, de forma a estar perto e a par das suas necessidades.

Avaliação e Relações Internacionais

A progressiva europeização/internacionalização do Ensino Superior tem-se repercutido, inevitavelmente, nas estruturas e no paradigma de funcionamento da nossa Faculdade, lançando novos desafios, para os quais cumpre pensar respostas.

Neste sentido, no mandato 2011-2012, propomo-nos a:

- Participar na Comissão de Avaliação Interna da Faculdade de Direito de Lisboa, em colaboração com os representantes dos estudantes no órgão;
- Acompanhar o trabalho do Conselho de Garantia da Qualidade e o Gabinete de Garantia da Qualidade da UL, em cooperação com os estudantes membros do órgão.

Trimestre Maio | Junho | Julho

- Elaborar a Colectânea de Documentos Fundamentais e Legislação sobre internacionalização e avaliação das instituições;
- Redigir uma moção sobre avaliação e acreditação das instituições de Ensino Superior e uma outra sobre internacionalização, a integrar a Moção Global de Política Educativa.

Quadrimestre Setembro | Outubro | Novembro | Dezembro

- Realizar o Quizz “União Europeia: da Fundação à Actualidade”;
- Averiguar da possibilidade, junto do Conselho Pedagógico, em colaboração com o departamento correspondente, da realização de inquéritos de qualidade pedagógica;
- Realizar a 2ª edição do Seminário de Carreira Diplomática e Organizações Internacionais;
- Criar uma base de dados de Faculdades de Direito europeias.

Trimestre Janeiro | Fevereiro | Março

- Organizar uma conferência sobre “Direito Lusófono e cooperação internacional entre países de língua portuguesa”;
- Realizar a Semana de Relações Internacionais;
- Realizar as Jornadas de Assuntos Europeus;
- Organizar uma visita a uma instituição da União Europeia.

Relações Públicas e Empresariais

O Gabinete de Relações Públicas e ligações internacionais irá assumir o compromisso, junto dos estudantes, de enaltecer e desenvolver a marca da AAFDL através de várias iniciativas, sendo fundamental primar por uma comunicação dinâmica com os diversos públicos-alvo. Assim sendo, teremos um longo trabalho pela frente de modo a satisfazer, da melhor forma, as necessidades dos alunos em comunhão com a Associação.

Propomo-nos a:

- Contribuir para a promoção de todos os eventos de destaque da Associação Académica, através de uma eficaz expansão para o exterior;
- Estabelecer protocolos com empresas que beneficiem a AAFDL, nomeadamente:
 - A nível desportivo, através da fidelização a uma marca desportiva;
 - A nível do recreativo, através de uma forte política de patrocínios para as actividades do departamento;
 - A nível da oferta de merchandising da AAFDL, através de uma diversificação da oferta;
 - A nível do fortalecimento da marca AAFDL, traduzido no estabelecimento de parcerias institucionais;
- Colaborar na organização e na divulgação da Recepção ao Caloiro e na Quinzena do Caloiro;
- Participar activamente na organização e divulgação do *Open Day*, através de um roteiro por escolas secundárias;
- Organização de uma base de dados actualizada dos contactos das Associações Académicas e de Estudantes Nacionais.

Empresarial

As vertentes editorial e comercial da AAFDL são de extrema importância na vida Associação Académica.

A AAFDL é actualmente uma das maiores editoras jurídicas do país, editando livros e outras publicações, na maior parte de docentes da FDL, mas tendo um papel activo também na cooperação internacional, pela colaboração de perto com os países africanos e com outras organizações no quadro das Nações Unidas. Destaca-se o facto de a AAFDL ter sido seleccionada como a entidade responsável pelo acervo jurídico do Centro de Estudos e Apoio às Reformas Legislativas da Faculdade de Direito de Bissau.

Para que tudo isto seja possível, a área empresarial da AAFDL é assegurada por uma dezena de funcionários, sendo da competência do Presidente e do Tesoureiro a gestão desta área, a qual engloba os departamentos Editorial, Financeiro e a Livraria.

É imprescindível que a Direcção da Associação Académica assuma, desde o início, um papel pró-activo no acompanhamento desta área, de modo a que os erros do passado, verificados na auditoria externa de Dezembro de 2010, não se repitam.

Ao longo do mandato, no que ao editorial diz respeito, pretendemos:

1. Reforço do Poder Editorial

Passo indispensável para a concretização deste plano de actividades será o reforço do poder editorial, através da diferenciação das colecções disponíveis na Editora.

Segmentando mercados será possível alcançar uma maior abrangência:

- Reforçando os protocolos de cooperação institucional;
- Procurando uma presença mais visível em outras Faculdades de Direito;
- Cativando Professores da Faculdade a editar os seus manuais com a AAFDL, aprofundando um trabalho já realizado num passado recente;
- Tentando ser a editora responsável pelas edições da FDL;
- Apostando na edição de colectâneas de legislação, a preços reduzidos.



Associados a este projecto surge:

- Dinamização da Livraria *On-Line* no sítio aafdl.pt, pela sua maior publicitação;

2. Renegociação de Protocolos

Encetaremos negociações para aferir que protocolos foram e poderão ser benéficos para a AAFDL, tendo sempre em vista o superior interesse do Aluno, defendendo a cedência dos espaços da Faculdade à AAFDL, recentemente renovada, mas firmando igualmente outros protocolos que se traduzam no crescimento da Editora AAFDL no plano nacional.

3. Formação dos funcionários

As exigências do mundo de hoje tornam indispensável a permanente aposta na formação dos funcionários de uma estrutura como a AAFDL.

Desse modo, a Direcção continuará a incentivar à formação dos funcionários, nas áreas específicas do seu trabalho, alargando a todos o que foi feito, nesse âmbito, para a Contabilidade.

Orçamento

CUSTOS

Custo mercadorias vendidas e materias consumidas	105.000,00 €	
Mercadorias vendidas		38.000,00 €
Matérias Primas e Serviços		
Gráficos		67.000,00 €
FSE		
Direitos de Autor	28.400,00 €	
Honorários	17.950,00 €	
TOC		6.000,00 €
Encenador do Cénico		2.000,00 €
Informática		7.950,00 €
Diversos		2.000,00 €
Publicidade	1.500,00 €	
Conservação e reparação	1.180,00 €	
Materiais (escritório e outros)	6.800,00 €	
Energia (gasóleo)	1.100,00 €	
Deslocações e estadas	50,00 €	
Rendas e alugueres	1,000,00 €	
Comunicação	7.850,00 €	
Correio		1.000,00 €
Telefones e Fax		6.400,00 €
TV Cabo		450,00 €
Seguros	100,00 €	
Contencioso e Notariado	4.000,00 €	

Limpeza, higiene e conforto	7.500,00 €	
Outros Serviços	3.600,00 €	
Fotocópias e plastificações		1.100,00 €
Comissões do multibanco		2.300,00 €
Outros serviços e fornecimentos diversos		200,00 €
Custos com Pessoal	191.440,00 €	
Salários		163.940,00 €
Encargos Sociais (Segurança Social)		25.000,00 €
Outros Encargos (Seguros e outros)		2.500,00 €
Outros Gastos e Perdas	1.580,00 €	
Impostos s/ transp. Rodoviários		30,00 €
Quotizações		1.500,00 €
Outros gastos		50,00 €
D1-Apoio ao Aluno	2.650,00 €	
Actualização e compilação resumos, apontamentos, etc.		150,00 €
Auxilio a alunos c/ necessidades especiais. de educação		1.500,00 €
Realização do Open-Day		1.000,00 €
Cartazes e panfletos		<i>Imputados em material de escritório e consumíveis</i>
D2-Marketing	10.500,00 €	
AAF DL TV - Problema ligação Plasma		1.000,00 €
Merchandising		9.000,00 €
Serviço SMS		500,00 €
D3-Saídas Profissionais	1.100,00 €	
Semana das saídas profissionais		250,00 €
Feira do emprego		250,00 €
Legal Clinics		600,00 €
D4-Cultural	3.100,00 €	



associação académica da
faculdade de direito de lisboa

Plano de Actividades e Orçamento Direcção 2011/2012

Maio de 2011

Noite de fados e tunas		700,00 €
Prova de vinhos queijos e enchidos		200,00 €
Semana Cultural		800,00 €
Concursos de Bandas e Fotografias		800,00 €
Noite de Artes e Letras		600,00 €
D5-Desportivo	11.250,00 €	
Treinadores		5.500,00 €
Inscrições e participações ADSL		4.000,00 €
Equipamentos		800,00 €
Material desportivo		1.000,00 €
Gala do desporto		100,00 €
Cartazes/publicitação de jogos/campeonatos/Gala		200,00 €
Visionamento jogos grandes ligas europeias e selecção		450,00 €
D6-Recreativo	66.000,00 €	
Festa da Cerveja		13.000,00 €
Quinzena do caloiro		25.000,00 €
Semana da Faculdade		17.000,00 €
Galas		6.000,00 €
Outras festas e actividades		5.000,00 €
D7-Acção Social	7.000,00 €	
Colóquio		50,00 €
Estojo de primeiros socorros		50,00 €
Apoios directos (senhas de alimentação)		6.000,00 €
Apoios indirectos (fotocópias)		600,00 €
Aquisição de manuais		300,00 €
Cartazes e Panfletos; Guia de Candidatura a Bolsa de Estudo e Guia de Acção Social		<i>Imputados em material de escritório e consumíveis</i>
D8-Pedagógico		
Cartazes e Panfletos		<i>Imputados em material de escritório e consumíveis</i>
D9-Política Educativa	1.650,00 €	

Jornadas de Política Educativa		150,00 €
Representação em ENDA		1.500,00 €
Cartazes e panfletos		<i>Imputados em material de escritório e consumíveis</i>
G1-Apoio ao Primeiro Ano	1.500,00 €	
SPOT/Futurália – Representação na Feira das Universidades		1.500,00 €
Cartazes e Panfletos		<i>Imputados em material de escritório e consumíveis</i>
G2-Apoio ao Trabalhador-Estudante e Pós-Laboral		
Cartazes e panfletos		<i>Imputados em material de escritório e consumíveis</i>
G3-Apoio ao Estudante de Mestrado		
Cartazes e panfletos		<i>Imputados em material de escritório e consumíveis</i>
G4-Apoio aos Erasmus	200,00 €	
Actividades do gabinete		200,00 €
G5-Apoio aos Núcleos Autónomos	6.000,00 €	
Apoio financeiro directo		5.000,00 €
Criação do núcleo de rádio		1.000,00 €
G6-Avaliação e Relações Internacionais	400,00 €	
Seminário		400,00 €
G7-Formação Curricular e Valorização cívica	16.750,00 €	
Bloco de formação complementar		15.000,00 €
Conferências		150,00 €
Jogos de Direito Civil		1.500,00 €
Visitas a locais de relevo		50,00 €
Acções de voluntariado		50,00 €
G8- Relações Públicas e Empresariais	300,00 €	

Despesas de deslocação		300,00 €
G9- Investigação e Produção Jurídica	1.000,00 €	
Revista Jurídica		1.000,00 €
Fotocópias e Cartazes		<i>Imputados em material de escritório e consumíveis</i>
Custos Totais	507.450,00 €	

RENDIMENTOS

Vendas de Mercadorias	220.000,00 €	
Prestações de Serviços	13.000,00 €	
Rendas das Concessões	95.000,00 €	
Compensação dos Contratos de Concessão	12.500,00 €	
Quotas de Sócios	12.200,00 €	
Alugueres de Cacifos	835,00 €	
Receitas diversas	8.500,00 €	
Comparticipação da Faculdade	10.000,00 €	
Protocolo CGD	75.000,00 €	
Subsidio anual IPJ	30.819,86 €	
Juros aplicações financeiras	2.500,00 €	
D2-Marketing	4.000,00 €	
Merchandizing		4.000,00 €
D4- Cultural	1.000,00 €	
Diversos		1.000,00 €
D5- Desportivo	550,00 €	
Visionamento dos jogos		550,00 €
D6- Recreativo	56.500,00 €	
Festa da cerveja		11.500,00 €
Quinzena do Caloiro		21.000,00 €
Semana da Faculdade		15.500,00 €
Galas		5.000,00 €
Outras festas e actividades		3.500,00 €
D7- Acção Social	320,00 €	



associação académica da
faculdade de direito de lisboa

Plano de Actividades e Orçamento Direcção 2011/2012

Maio de 2011

Campanha do papel		20,00 €
Feira do livro		300,00 €
G6- Avaliação e Relações Internacionais	400,00 €	
Seminário		400,00 €
G7- Formação Curricular e Valorização Cívica	18.000,00 €	
Bloco de Formação complementar		18.000,00 €
G9- Investigação e Produção Jurídica	500,00 €	
Revista Jurídica		500,00 €
Proveitos Totais	561.624,86 €	

Resultado antes de Impostos

(Rendimentos – Gastos)

54.174,86 €

IRC a pagar (estimativa)

7.800,00 €

RESULTADO LIQUIDO APÓS IMPOSTOS

(Lucro)

46.874,86 €